



بسم الله

بقعه شاه غریب واقع در استان مرکزی شهرستان اراک به نشانی: بخش مرکزی اراک دهستان امان آباد
روستای انجدان مربوط به صفوی مالکیت وقفی که توسط میراث استان مرکزی پیشنهاد گردیده بود در
جلسه مورخ ۷۸/۷/۱۹ شورای ثبت آثار ملی مورد بررسی قرار گرفت و ثبت آن با شماره ۲۴۵۳ و کد ۳ در
فهرست آثار ملی ایران پیشنهاد می گردد.

مهندس محمد حسن مجبلی

مهندس باقر آیت الله زاده شیرازی

سید محمود موسوی

مهندس فریبا فرزام

دکتر علی اصغر میرفتاح

جلیل گلشن

ایرج حریرچیان

ناصر نوروززاده چگینی



تاریخ
شماره
پوست

بسمه تعالی

تقریباً ه غریب ~~اصغر~~ ~~اصغر~~
شهرستان آراب
به نشانی: بخش مرکزی آراب دهکده امان آباد روستای احمدی
واقع در استان مرکزی
انجمن
مربوط به ~~اصغر~~ ~~اصغر~~
مالکیت واقعی
که توسط میراث استانی
پیشنهاد گردیده بود در جلسه مورخ ۱۹/۷/۷۸ شورای ثبت آثار ملی مورد بررسی قرار گرفت و
ثبت آن با شماره ۲۴۵۳ واکدا در فهرست آثار ملی ایران پیشنهاد می گردد.

مهندس محمدرضا حسن مجیدی
سید محمود موسوی

دکتر علی اصغر میرفناح

ایرج حریرچیان

مهندس باقر آیت الله زاده شیرازی

مهندس فریبا فرزام

جلیل گلشن

ناصر نوروززاده چگینی



تاریخ: ۷۸/۱/۲۴
شماره: ۱۱,۹۷۰,۵
پیوست: دارد

بسمه تعالی

ریاست محترم مرکز اسناد و مدارک فرهنگی سازمان متبوع

با سلام،

به پیوست پرونده اثر فرهنگی - تاریخی بقعه شاه غریب

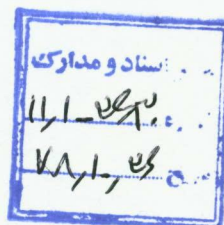
واقع در استان مرکزی شهرستان اراک کوه در

تاریخ ۷۸/۸/۱۲ شماره ۲۴۵۳ در فهرست آثار ملی به ثبت رسیده، مشتمل بر

موافقت ریاست محترم سازمان حکم ثبت برگه مشخصات اثر و مدارک موجود در پرونده

ارسال می‌گردد. خواهشمند است وصول آن را اعلام فرمائید.

جلیل گلشن
معاون پژوهشی



واحد گردآوری مدارک
۷۸/۱/۲۴



معاونت پژوهش

نگاره‌ها

بقعه شاه غریب انجمن اراک



الف: شرایط ثبت

- ۱- " اثر " مسن بار غنی فرهنگی-تاریخی منطقی از تاریخ کشور و یا ارتباطات فرهنگی تاریخی کشور با دیگر جوامع و کشورها باشد.
- ۲- " اثر " متعلق با در ارتباط با شخصیت های برجسته تاریخ کشور بوده و یا نشانگر گوشه ای از زندگی ، فعالیت یا آثار آنان باشد.
- ۳- " اثر " در سطح ملی یا بین المللی " شاخص " " یک " مبدا، تاریخی " یا نقطه عطف " در تاریخ انسان یا دست ساخته های او و یا حرکتی فرهنگی تاریخی باشد.
- ۴- اثر در سطح ملی یا بین المللی حاوی اطلاعات جامعی از تاریخ و معارف انسانی " فرهنگ و تمدن بشری " " تاریخ علوم و فنون و هنرها " باشد و یا " نقش " تمسین کننده ای " را در این زمینه ها ایفا نماید.
- ۵- " اثر " مکمل تمسین کننده ای برای مجموعه اسناد و مدارک و شواهد تاریخی دیگر و حلقه های پر کننده خلاء اطلاعات و اسناد و مدارک فرهنگی تاریخی در یک دوره یا موضوع یا مجموعه باشد.
- ۶- " اثر " نزد عامه مردم و عرف مورد احترام و یا توجه خاص باشد.

ب : شناخت بنا

- ۱- موقعیت طبیعی (شرایط اقلیمی ، مشخصات منطقه از لحاظ خصوصیات زمین و زلزله خیزی).
- ۲- موقعیت فعلی (استقرار مکانی و جایگزین در بافت شهر و ارتباط با مجموعه های شهری).
- ۳- تاریخچه بنا و اسم حقیقی و اسمی که به آن شهرت دارد (تاریخ احداث بنا و بانی آن و اشاره به همزمانی آن با سلسله حکومتی ، روایات و موقعیت بنا در جریان روندهای تاریخی و دوران آبادانی آن با ذکر منابع).
- ۴- مشخصات بنا (عوامل و عناصر تشکیل دهنده : فرم کلی ، مصالح ساختمانی و طرز بکار بردن آنها).
- ۵- نوع بهره برداری و خصوصیات بارز آنها.
- ۶- عوامل تزئین شده بنا و نوع آنها.
- ۷- نوع مالکیت بنا و مشخصات ثبت آن در ردیف آثار تاریخی.
- ۸- اقدامات انجام شده در مورد حرم بنا با ذکر مشخصات.
- ۹- توضیح ضروری و اختصاصی بنا.

ج : مدارک بومست

- ۱- نقش بنا (حداقل ۶ قطعه از جبهه های مختلف و عوامل مشخص بنا با زیرنویس کامل (وضع موجود).
- ۲- کروکی یا نقشه وضع موجود بنا (بحسب در اسناد متحد گزارش گنجینه شود).
- ۳- اشاره به اقداماتی که در دوره های گذشته روی بنا انجام شده
- ۴- توسعه و یا تعمیرات و دخل و تصرفات انجام شده مشهود تاکنون.



۱- مونت طبیعی

روستای انجدان در حاشیه غربی رشته کوههای هفتادقله (منطقه حفاظت شده از طرف سازمان حفاظت محیط زیست استان مرکزی) و منتهی الیه جنوب شرقی دشت فراهان واقع شده است بطوریکه جهات اصلی آن را رشته کوههای مرتفع محصور کرده به این معنی که دهکده مذکور در درون دره ساخته شده است از متعلقات طبیعی این مکان دشتی است نسبتاً کوچک که در جنوب روستا واقع شده و شیب طبیعی مجموعه ساختاری انجدان به شکلی است که نقطه مرتفع در شمال است و بطرف جنوب از ارتفاع شیب آن کاسته می شود .

(بقیه در صفحه بعد)

۲- مونت فعلی

این روستا از یک سر بادشت باستانی فراهان در شمال غربی و از سوی دیگر بانقاط تاریخی منطقه خمین در جنوب در ارتباط است . به همین لحاظ راه باستانی همدان فراهان از طریق منطقه مذکور (انجدان) بطرف جنوب ادامه داشته و از آثار بجای مانده بر سر راه باستانی فوق الذکر می توان به رباط روستای کاروانسرا و رباط تخریب شده در روستای ابراهیم آباد اشاره نمود . انجدان در ۲۷ کیلومتر جنوب شرقی اراک (از طریق راه امان آباد) واقع شده است . (بقیه در صفحه بعد)

این بنا مربوط به شاه مستنصر بالله دوم معروف به شاه غریب ، پدر شاه عبدالاسلام (شاه قلندر) می باشد که ریاست فرقه اسماعیلیه را به عهده داشته و به احتمال زیاد مربوط به دوره صفویه است .



ب : ناخت سا

۱- میرتست طبی

آب و هوای انجدان در زمستان سرد و بقیه فصول به دلیل وزش باد از جهت دشت فراهان معتدل است . انجدان دارای باغات انبوه ، انواع درختان ، چشمه های

متعدد ، پوشش گیاهی متنوع ، شکارگاهها ، غارها و دشتهای زیبا است . این دهکده روی کمر بند زلزله خیز بدون خسارت (حداکثر ۵ ریشتر) قرار دارد .

۲- میرتست ندلی

از لحاظ تقسیمات کشور انجدان جزء دهستان امان آباد بخش مرکزی شهرستان اراک می باشد . آرامگاه شاه غریب در شرق روستای مذکور واقع شده است .

۳- تاریخچه سا



بنای مذکور مقبره است ۸ ضلعی که به سبک بناهای چهارطاقی ساخته شده و شامل دو طبقه می باشد. طبقه زیرین سردابه‌ای است که ارتفاع فعلی آن ۱ متر ۰ از سطح محوطه باغ پائینتر میباشد. پوشش سقف سردابه از نوع طاق و تویزه است. پلان داخلی طبقه اول (همکف) مربعی به ابعاد ۶/۲×۶/۲ متر است. ورودی اصلی آرامگاه ایوانی است که در ضلع شرقی ساخته شده و در سه طرف دیگر (جهات اصلی) روزنه‌ها (گذرهای) هم ارتفاع قرار دارد که در حال حاضر قابل عبور و مرور نیستند، بنا در ارتفاع ۶ متری دارای ۴ گوشوار می باشد که گنبد کم خیزی را روی آن نهاده اند. در سه ضلع جنوب شرقی، جنوب غربی و شمال غربی طاقنماهای کم عمقی برای خارج کردن ظاهر خارجی بنا از یکنواختی ایجاد نموده اند. راه پله‌ای در داخل جرز شمال شرقی بقعه به جای طاقنما قرار گرفته که باعث ارتباط با پشت بام میشود.

۳- برج سردابه و خصوصیات بارز بنا.

این بقعه بعنوان آرامگاه مذهبی نزد عامه مردم مورد احترام است.

۴- عوامل ترکیبی و بویع آئین.

ایوان ورودی اصلی در ضلع شرقی دارای تزئینات رسم بندی با گچ می باشد، همچنین در چهارچوب درب ورودی اصلی بنا در داخل شیشه‌ای کشیده به خط نسخ جمله " عمل جمشید میر محمود انجذانی سنه ۱۰۵۷" را حک کرده اند که مربوط به دوره صفویه است.



۷- نوع مالکیت بنا و مشخصات ثبت آن در دفتر آثار تاریخی

دارای مالکیت وقفی است .

۸- اقدامات انجام شده در مورد بنا و آثار مشخصات .

مدیریت میراث فرهنگی استان مرکزی طی قراردادی با نمایندگان موقوفه قصد اجرای عملیات مرمت و بازسازی بقعه مذکور را دارد .

۹- ترمیم نیروی انسانی

در اوایل سده هفتم ه . ق پس از تخریب قلاع اسماعیلیان توسط ایلخانان مغول در رشته کوههای البرز برای پیشوایان این طریقت شرایطی پیش آمد که مجبور به مهاجرت آنها به مناطق دیگر از جمله جنوب شرقی اراک (انجدان) گردید و این منطقه مورد توجه امامان و پیروان این فرقه قرار گرفت . ساخت آرامگاه برای

شاه غریب خود موید این مطلب است .





توضیح عکس ویرانیت آن

برای عکس ویرانیت آن نمای جنوبی بقعه شاه غریب



در چهار چوب درب ورودی اصلی بنا در داخل شمشه‌ای

توضیح: شکیانی و مرتضی آن

یکی از گذرگاه‌های بقعه شاه غریب .

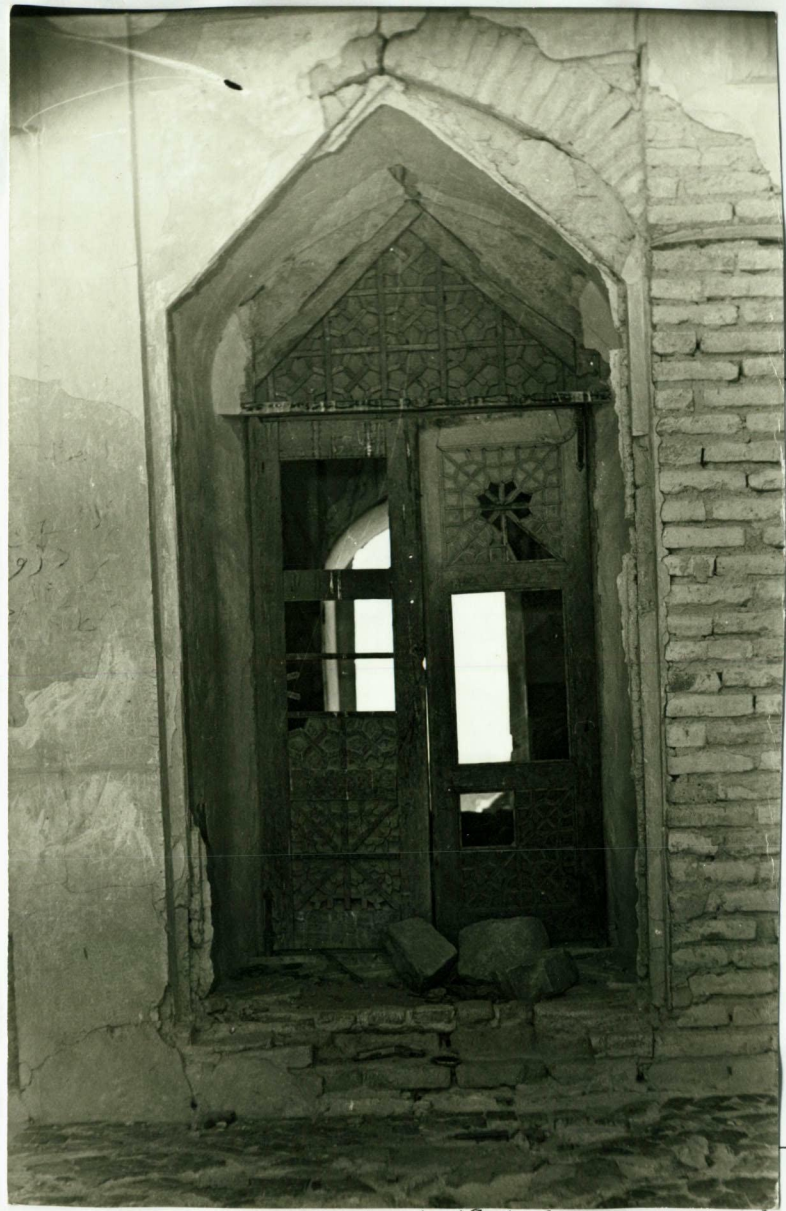
کشیده عمل جمشید میر محمود انجذانی سنه ۱۰۵۷ را احک کرده‌اند.

ت : مشارک بدست

۱- تکایا سا

تک شماره ۲

تک شماره ۳



درخت - ویرانه - بنای جنوب شرقی مقبره شاه غریب .
توضیح تک ویرانه در در ب چوبی یکی از گذرهای بقعه شاه غریب .

اشاره به اقداماتی که در دوره های گذشته روی بنا انجام شده است .

۱- توسعه و با تعمیرات و دخل و تصرف انجام شده تاکنون .

باتوجه به ماده تاریخهای موجود بروی سنگهای قبور در ازاره داخلی بقعه و فرم کلی بنا که متعلق به دوران صفویه است به این نتیجه می‌رسیم که آرامگاه

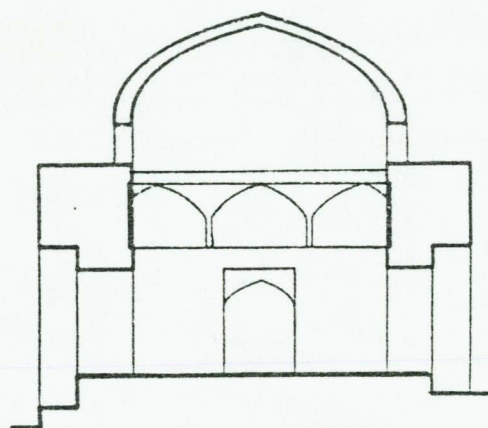
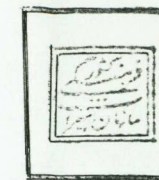
شاه غریب در دوره مذکور احتمالاً تجدید بنا شده است زیرا بنای مقبره شاه قلندر که فرزند شاه غریب می‌باشد متعلق به دوره ایلخانی است .

همچنین پوشش خارجی گنبد که قبلاً "آجری بوده و در حال حاضر روی آن رایک لایه سیمان کشیده‌اند از جمله دخل و تصرفات در آرامگاه مزبور میباشد .%

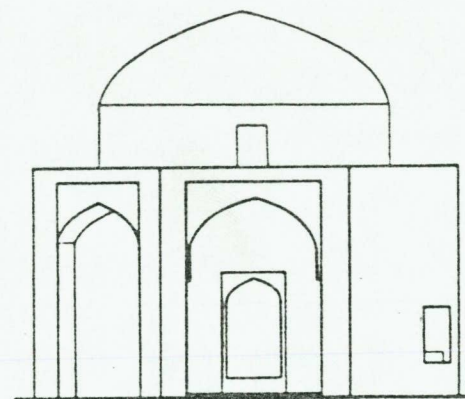
تهیه کننده : بهروز فرحزاد

باستانشناس

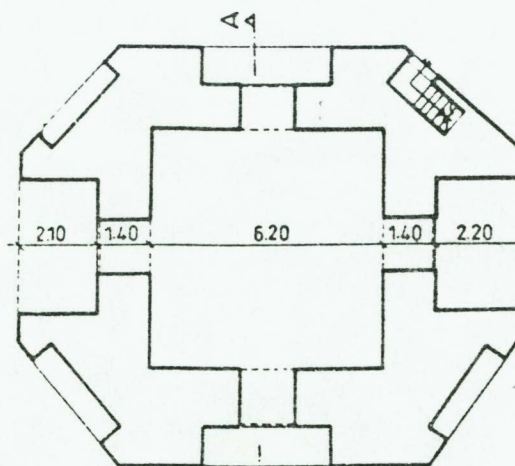
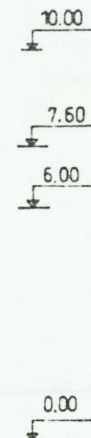
N 41=



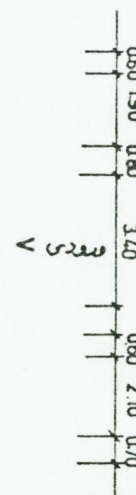
برش A - A



نمای ورودی بقعه شاه غریب



پلان شاه غریب انجuran



میراث فرهنگی استان مرکزی	
موضوع	بقعه شاه غریب
پرواست و ترسیم	والا شجری - فخر
مقیاس	۱/۲۰۰
موقعیت: انجuran	



بسم تعالی

نظریه بند "ج" از ماده واحد قانون تشکیل سازمان میراث فرهنگی کشور مصوب بهمن ۱۳۶۴ شمسی
نظریه بند ششم از ماده سوم قانون اساسنامه سازمان میراث فرهنگی کشور مصوب ۲۸ تیر ۱۳۶۷ شمسی
نظریه فصل اول قانون راجع به حفظ آثار ملی مصوب ۱۲ آبان ۱۳۰۹ شمسی و نظام نامه اجرائی آن
و بنا به پیشنهاد معاون پژوهشی سازمان میراث فرهنگی کشور.

اثر فرهنگی، تاریخی بقعه شاه غریب که مشخصات آن بقرار زیر است:
موقعیت جغرافیایی شهر تهران، راک بخش مرکزی دهستان آمان آباد روستا خجندیان
قدمت صفوف

مميزات

به شماره ۲۴۵۳ دفترست آثار ملی ثبت می گردد.

رئیس سازمان میراث فرهنگی کشور
سید محمد بهشتی

معاون پژوهشی
حبیب گلشن



سند و سوابق

شماره

برگه مشخصات اثر و مدارک موجود پرونده

شماره ثبت اثر

معروف به:

استان: مرکزی

شهرستان: اراک

نام اثر: نقشه راه عریب

تاریخ پیشنهاد: ۷۸/۶/۲۰ پیشنهاد دهنده: میرا سال قدمت: ۵۰۰ سال

موقعیت مکانی: اراک، خیابان مرکزی، پلاک ۱۰۰، کوچه درویشی انجمن

گزارش: ☒ دارد ☐ ندارد ☐ گزارشگر ☒ تعداد صفحه نویسنده

مقاله: ☐ دارد ☐ ندارد ☒ صفحه

نگاش: ☐ دارد ☒ ندارد ☐ تعداد ... ☒ رنگی ☒ سیاه و سفید ☒ اصل ☒ کپی ☐ مترجم

تصاویر اشیاء: ☐ دارد ☒ ندارد ☒ تعداد ☐ برقی - ☐ رنگی ☐ سیاه و سفید ☐ کپی ☐ نقشه جغرافیایی: ☐ دارد ☐ ندارد ☒ مقیاس ۱/

بلان: ☐ دارد ☒ ندارد ☐ مقیاس ۱/۱ ترسیم ☐ اصل ☐ اوزالید ☐ کپی ☒ کپی

مقاطع: ☐ دارد ☒ ندارد ☐ مقیاس ۱/۱ ترسیم ☐ اصل ☐ اوزالید ☐ کپی ☒ کپی

نقشه: ☐ دارد ☒ ندارد ☐ مقیاس ۱/۱ ترسیم ☐ اصل ☐ اوزالید ☐ کپی ☒ کپی

حریم حفاظتی: ☐ دارد ☒ ندارد ☐ مقیاس ۱/۱ ترسیم ☐ اصل ☐ اوزالید ☐ کپی ☐ کپی

ترسیم: ☐ دارد ☒ ندارد ☐ مقیاس ۱/۱ ترسیم ☐ اصل ☐ اوزالید ☐ کپی ☐ کپی

مالکیت بنا: ☒ دولتی ☐ خصوصی ☐ بلا صاحب

واقف: ☐ مالک دولتی ☐ بنا و اختیار

مالکیت: ☐ دارد ☒ ندارد ☒ نام مالک نام خانوادگی مالک

رفابت مالک: ☐ دارد ☒ ندارد ☒ برگ اهداء ☐ دارد ☐ ندارد

سبغات اثر: ☐ دارد ☒ ندارد ☐ برگ ☐ دارد ☐ ندارد

مکتب اداری: ☐ دارد ☒ برگ

برگ مشخصات: ☐ دارد ☒ ندارد ☒ برگ

مراحل ثبت: ☐ بررسی مقدماتی ☐ کسب ثبت ☐ شورای ثبت ☐ شماره ثبت ۳۲۴۵۳ تاریخ ثبت ۷۷/۷/۱۹

سبغات ثبت: ☐ دارد ☒ ندارد ☐ اساماء موافقت ثبت دارد ☒ ندارد حکم ثبت: ☒ دارد ☐ ندارد

سبغات ثبت: ۱ - ☐ دارد ☐ ندارد

سبغات ثبت: ۲ - ☐ دارد ☐ ندارد

سبغات ثبت: ۳ - ☐ دارد ☐ ندارد

سبغات ثبت: ۴ - ☐ دارد ☐ ندارد

دانشنامه ملی تاریخ معنوی و شهرسازی ایران iranarchpedia.ir

بررسی کننده

تاریخ بررسی

۷۷/۱۰/۱۴