



تاریخ
شماره
پیوست

بسمه تعالی

لغبه ده قلعه راجه

انجمن

واقع در استان مرکزی

به نشانی: بزرگراه مرکزی آران و مازندران آباد روستای انجمن

شهرستان آران

که توسط میراث استان مرکزی

مربوط به آوازه ده قلعه ملکیت وقفی

پیشنهاد گردیده بود در جلسه مورخ ۷۸، ۷، ۱۹ شورای ثبت آثار ملی مورد بررسی قرار گرفت و

ثبت آن با شماره ۲۴۵۲ و کد ۴ در فهرست آثار ملی ایران پیشنهاد می گردد.

مهندس محمد حسن مجیدی

مهندس باقر آیت الله زاده شیرازی

سید محمود موسوی

مهندس فریا فرزام

دکتر علی اصغر میرفتاح

جلیل گلشن

ایرج حریرچیان

ناصر نوروززاده چگینی



بسم الله

بقعه شاه قلندر واقع در استان مرکزی شهرستان اراک به نشانی: بخش مرکزی اراک دهستان امان آباد
روستای انجدان مربوط به اوایل سده هفتم - صفوی مالکیت وقفی که توسط میراث استان مرکزی
پیشنهاد گردیده بود در جلسه مورخ ۷۸/۷/۱۹ شورای ثبت آثار ملی مورد بررسی قرار گرفت و ثبت آن با
شماره ۲۴۵۲ و کد ۳ در فهرست آثار ملی ایران پیشنهاد می گردد.

مهندس محمد حسن مجبعلی

مهندس باقر آیت الله زاده شیرازی

سید محمود موسوی

مهندس فریبا فرزام

دکتر علی اصغر میرفتاح

جلیل گلشن

ایرج حریرچیان

ناصر نوروززاده چگینی



تاریخ ۲۶/۱۰/۷۸
شماره ۱۱،۹۷۰/۴
پیوست.....

بسمه تعالی

ریاست محترم مرکز اسناد و مدارک فرهنگی سازمان متبوع

با سلام،

به پیوست پرونده اثر فرهنگی - تاریخی بقعه شاه قلندر

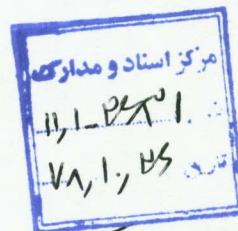
واقع در استان مرکزی شهرستان اراک کوه در

تاریخ ۷۸/۸/۱۲ شماره ۲۴۵۲ در فهرست آثار ملی به ثبت رسیده. مشتمل بر

موافقت ریاست محترم سازمان حکم ثبت برگه مشخصات اثر و مدارک موجود در پرونده

ارسال می‌گردد. خواهشمند است وصول آن را اعلام فرمائید.

جلیل گلشن
معاون پژوهشی



واحد ردای مدارک
۷۸،۱۰،۲۶



* گزارش بقعه شاه قلندر انجدان اراک *

الف: شرایط

- ۱- " اثر " من بار غنی فرهنگی-تاریخی منطقی از تاریخ کشور و با ارتباطات فرهنگی تاریخی کشور با دیگر جوامع و کشورها باشد .
- ۲- " اثر " متعلق با در ارتباط با شخصیت های برجسته تاریخ کشور بوده و یا نشانگر گوشه ای از زندگی ، فعالیت یا آثار آنان باشد.
- ۳- " اثر " در سطح ملی یا بین المللی " شاخص " " یک " مداء تاریخی " با نقطه عطف " در تاریخ انسان یا دست ساخته های او و یا حرکتی فرهنگی تاریخی باشد.
- ۴- اثر در سطح ملی یا بین المللی حاوی اطلاعات جامعی از تاریخ و مدارک انسانی " فرهنگ و تمدن بشری " " تاریخ علوم و فنون و هنرها " باشد و یا " نقش تنیس کننده ای " را در این زمینه ها ایفا نماید.
- ۵- " اثر " مکمل تنیس کننده ای برای مجموعه اسناد و مدارک و شواهد تاریخی دیگر و جلوه های پر کننده خلا اطلاعات و اسناد و مدارک فرهنگی تاریخی در یک دوره یا موضوع باشد.
- ۶- " اثر " نزد عامت مردم و عرف مورد احترام و با توجه خاص باشد.

ب : شناخت بنا

- ۱- موقعیت طبیعی (شرایط اقلیمی ، مشخصات منطقه از لحاظ خصوصیات زمین و زلزله خیزی).
- ۲- موقعیت فعلی (استقرار مکانی و جایگزین دریافت شهر و ارتباط با مجموعه های شهری).
- ۳- تاریخچه بنا و اسم حقیقی و اسمی کهنه آن شهرت دایره (تاریخ احداث بنا و بانی آن و اشاره به مدرمانی آن با سلسله حکومتی ، روایات و موقعیت بنا در جریان رونق های تاریخی و دوران آبادانی آن با ذکر منابع).
- ۴- مشخصات بنا (عوامل و عناصر تشکیل دهنده : فرم کلی ، مصالح ساختمانی و طرز بکار بردن آنها).
- ۵- نوع بهره برداری و خصوصیات بارز آنها.
- ۶- عوامل تخریب شده بنا و نوع آنها.
- ۷- نوع مالکیت بنا و مشخصات ثبت آن در دفتر آثار تاریخی.
- ۸- اقدامات انجام شده در مورد حرم بنا با ذکر مشخصات.
- ۹- توضیح ضروری و اختصای بنا.

ج : مدارک صوت

- ۱- نقش بنا حداقل ۶ قطعه از جهتهای مختلف و عوامل مشخص بنا با زیرنویس کامل (وضع موجود).
- ۲- کروکی یا نقشه وضع موجود بنا (نحوه در اسناد منحه گزارش گنجانده شود).
- ۳- تار و اتصالاتی که در دوره های گذشته روی بنا انجام شده
- ۴- تفسیر و با تصورات و دخل و تصرفات انجام شده مشهود تاکنون.

۱- برتست طبیی

روستای انجدان در حاشیه غربی رشته کوههای هفتاد قله (منطقه حفاظت شده از طرف محیط زیست) و منتهی الیه جنوب شرقی دشت فراهان واقع شده است .

بطوریکه جهات اصلی آن را رشته کوههای مرتفع محصور کرده به این معنی که دهکده مذکور در درون دره ساخته شده است . از متعلقات طبیعی این مکان دشتی

است نسبتاً "کوچک که در جنوب روستا واقع شده و شیب طبیعی مجموعه ساختاری انجدان به شکلی است که نقطهء مرتفع در شمال ست و بطرف جنوب از ارتفاع

۲- برتست نعلی
(دنباله در صفحه بعد)

این روستا از یک سو بادشت باستانی فراهان در شمال غربی و از سوی دیگر بانقاط تاریخی منطقه خمین در جنوب در ارتباط است . به همین لحاظ راه باستانی همدان

فراهان از طریق منطقه مذکور (انجدان) بطرف جنوب ادامه داشته و از آثار بجای مانده بر سر راه باستانی فوق الذکر می توان به کاروانسرای روستای کاروانسرا و روابط تخریب شده در

۳- تاریخچه سا
(دنباله در صفحه بعد)

این بنا مربوط به شاه عبدالاسلام معروف به شاه قلندر فرزند شاه مستنصر بالله دوم (شاه غریب) می باشد که بعد از وفات پدرش ریاست فرقه اسماعیلیه را به

عهد داده داشته است و به احتمال زیاد مربوط به دوره ایلخانی است .%

: ناحت سا

۱- برنست طبی

شیب آن کاسته میشود. آب و هوای انجدان در زمستان سرد و بقیه فصول به دلیل وزش باد از جهت دشت فراوان معتدل است. انجدان دارای باغات انبوهه، انواع درختان، چشمه‌های متعدد، پوشش گیاهی متنوع، شکارگاهها، غارها و دشتهای زیبا است. این دهکده روی کمربند زلزله خیز بدون خسارت (حداکثر ۵ ریشتر) قرار دارد.

۲- برنست فعلی

روستای ابراهیم آباد اشاره نمود. انجدان در ۲۷ کیلومتری جنوب شرقی اراک (از طریق راه امان آباد) واقع شده است، از لحاظ تقسیمات کشور انجدان جزء دهستان امان آباد بخش مرکزی شهرستان اراک می باشد. آرامگاه شاه قلندر در شمال دهکده مذکور کنار چشمه آب و یکی از مساجد فعلی روستا قرار دارد.



این بنا دارای پلانی هشت ضلعی است و در چهار ضلع آن ورودی قرار گرفته است که سه ورودی از چهار ورودی مذکور بسته و فقط ورودی ضلع جنوبی که دارای ایوان الحاقی می باشد باز است در ۴ ضلع داخلی آرامگاه طاقنماهای بلندی کار شده که فضای معماری داخلی را از یکنواختی بیرون آورده است . گنبد بقعه دو پوش آجری است و پوشش خارجی آن بشکل هرمی ۱۶ ترک می باشد ، ساقه گنبد دارای ۱۶ ضلع است و ۴ نورگیر با پنجره های مشبک چوبی در چهار جهت اصلی آن قرار دارد . در بعضی از قسمت های بیرونی ، پی دیوار تا ارتفاع تقریباً " ۱/۵ متر از سنگ لاشه استفاده شده است ، مصالح ساختمانی بقعه عبارتند از : آجر ملاط گل ، گچ ، سنگ و غیره ارتباط با پشت بام با یازده پله از ضلع شرقی برقرار می شود .

۳- نوع بهره برداری و خصوصیات بارز بنا .

این بقعه بعنوان آرامگاه مذهبی نزد عامه مردم مورد احترام است.

۴- عوامل اثرشنده و بوج آبنما .

سردر ایوان ورودی اصلی با تزئینات رسمی بندی ، گچبری و مزین شده است .

۷- نوع مالکیت بنا و مشخصات ثبت آن در دفتر آثار تاریخی

دارای مالکیت وقفی است .

۸- اقدامات انجام داده در مورد بنا و ذکر مشخصات .

مدیریت میراث فرهنگی استان مرکزی طی قراردادی با نمایندگان موقوفه قصد اجرای عملیات مرمت و بازسازی بقعه مذکور را دارد.

۹- توضیح نیروی انسانی با

در اوایل سده هفتم ه. ق پس از تخریب قلاع اسماعیلیان توسط ایلخانان مغول در رشته کوههای البرز برای پیشوایان این طریقت شرایطی پیش آمد که مجبور به مهاجرت آنها به مناطق دیگر از جمله جنوب شرقی اراک (انسجدان) گردید و این منطقه مورد توجه امامان و پیروان این فرقه قرار گرفت . ساخت آرامگاه برای

شاه قلندر خود موعید این مطلب است .



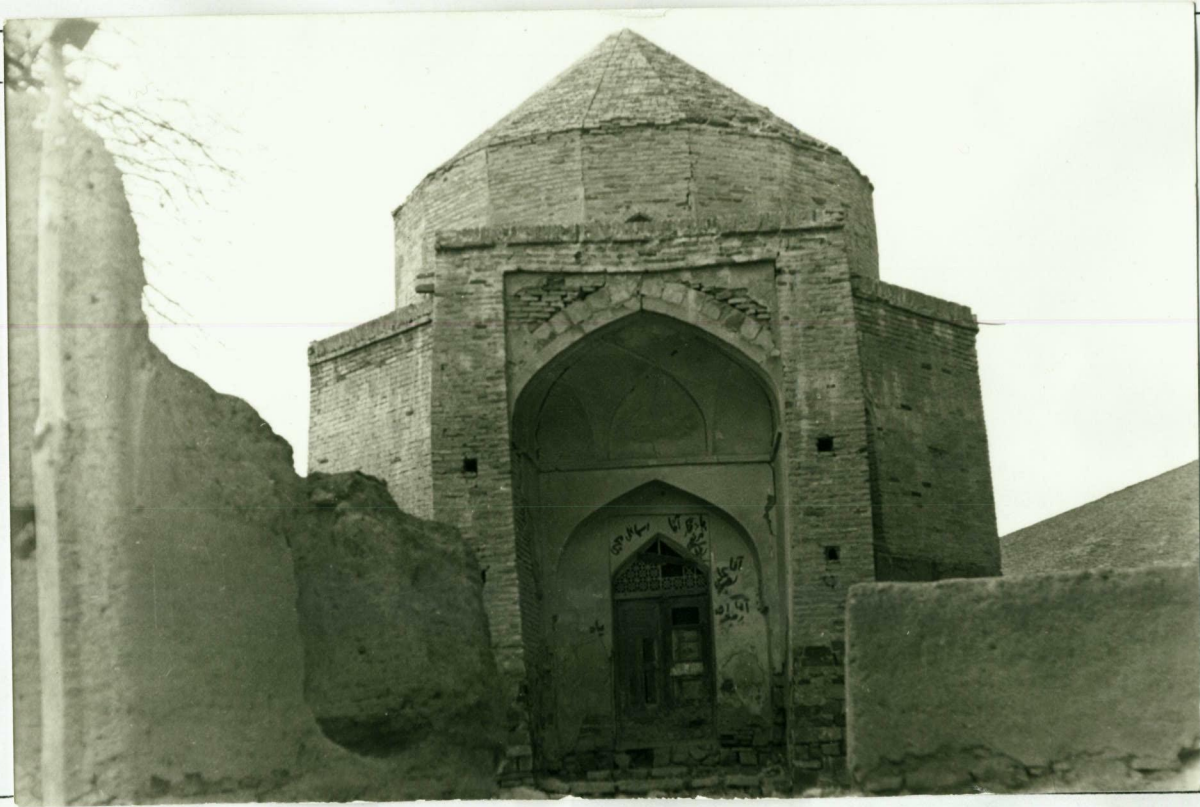
صحنه:

ت: مدارک بهیشت

۱- عکسهای تا

عکس شماره ۱

عکس شماره



برای عکس و مرتب است آن - ایوان ورودی الحاقی در ضلع جنوبی - توضیح عکس و مرتب است آن



ع : دارک بخت

۱- عکس شماره ۱

عکس شماره ۲



عکس شماره ۳



عکس شماره ۴ : مسدود شدن ورودی شرقی پس از الحاق ایوان ورودی جنوبی. تزیین عکس و مرتب آن صندوقچه گره چین بقعه شاه قلندر .



ت : دارک بدست

۱- شکلی بنا

۲- شکلی بنا

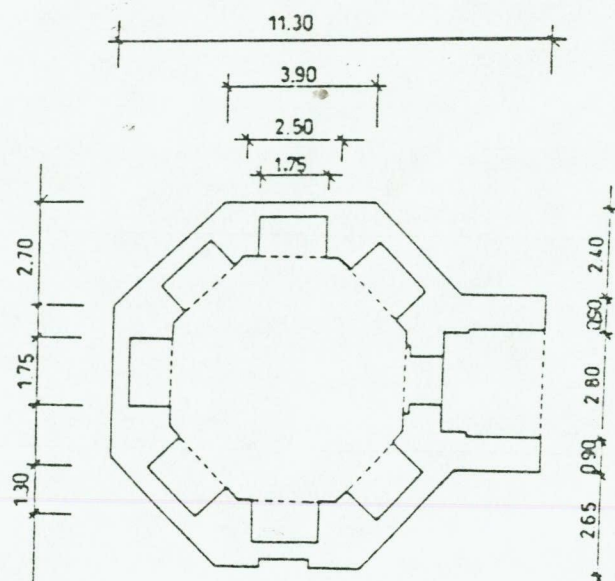
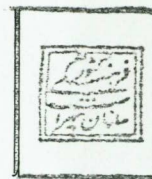


تزیین شکلی بدست آن جفت و بست نبودن ایوان الحاقی بابدنه اصلی بنا از ضلع شرقی .

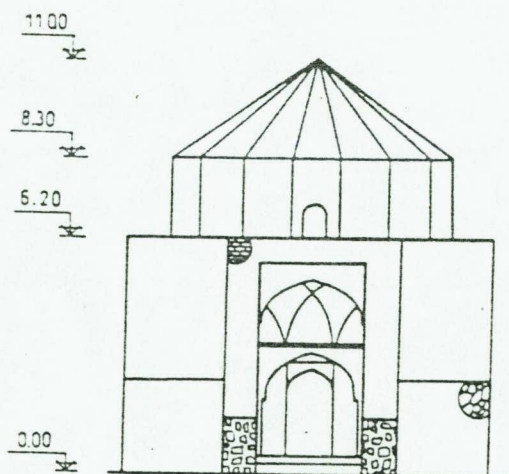
۳- شکلی بنا



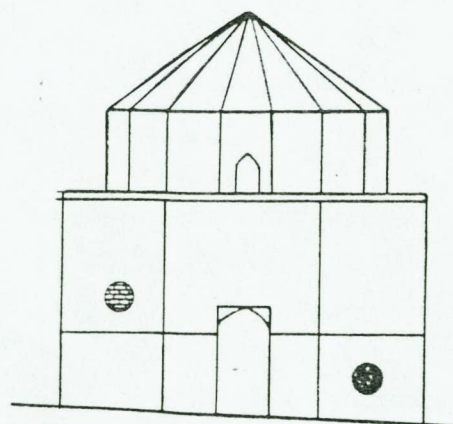
تزیین شکلی بدست آن یکی از نورگیرها که دارای پنجره چوبی است .



پلان بقعه شاه قلندر



نمای جنوبی شاه قلندر



نمای شمالی شاه قلندر

سیرت قره‌میش اسنان مرکزی			
موضوع	بقعه شاه قلندر		
برداشت و ترسیم	دراشتی‌زاد - فخار		
مقیاس	۱/۲۰۰	موقعیت	انجیران



اشاره به اقداماتی که در دوره های گذشته روی بنا انجام شده است .

۱- توسعه و با تعمیرات و دخل و تصرف انجام شده تاکنون .

باتوجه به فرم کلی بنا ضلع جنوبی که دارای ایوان ورودی می باشد الحاقی است و احتمالا" در دوره صفویه متصل به بنای اصلی ساخته شده است .

تهیه کننده : بهروز فرحزاد

باستانشناس



نام اثر: سهم ۳۰ هکتار معروف به: استان مرکزی شهرستان: اراک

تاریخ پیشنهاد: ۲۸ اردیبهشت ۱۳۸۲ پیشنهاد دهنده: فرمانده مرکز اسناد و کتابخانه ملی

موقعیت مکانی: بخش مرکزی اراک، زمین امان اکباری و زمین که انجمن

گزارش: ☒ دارد ☐ ندارد ☐ گزارشگر ☐ تعداد صفحه ☐ آصل ☒ تصویر ☐ لاین ☐ خارجی ☒
 نقاله: ☐ دارد ☐ ندارد ☒ صفحه نویسنده ☐ مترجم ☐ رنگ: ☐ دارد ☐ ندارد ☐ تعداد ... ☒ رنگی ☒ سیاه و سفید ☒ اصل ☒ کپی ☐
 اسلاید: ☐ دارد ☐ ندارد ☒ تعداد ☐ تصاویر اشیاء: ☐ بزرگ ☐ رنگی ☐ سیاه و سفید ☐ کپی ☐
 نقشه جغرافیایی: ☐ دارد ☐ ندارد ☒ مقیاس ۱/

بلان: ☐ دارد ☒ ندارد ☐ مقیاس ☐ ۱/۱ ترسیم ☐ اصل ☐ اوزالید ☐ کپی ☒
 مقاطع: ☐ دارد ☐ ندارد ☒ مقیاس ☐ ۱/۱ ترسیم ☐ اصل ☐ اوزالید ☐ کپی ☐
 نما: ☐ دارد ☐ ندارد ☒ مقیاس ☐ ۱/۱ ترسیم ☐ اصل ☐ اوزالید ☐ کپی ☒
 حریم حفاظتی: ☐ دارد ☐ ندارد ☒ مقیاس ☐ ۱/۱ ترسیم ☐ اصل ☐ اوزالید ☐ کپی ☐
 نرمه: ☐ دارد ☐ ندارد ☒ مقیاس ☐ ۱/۱ ترسیم ☐ اصل ☐ اوزالید ☐ کپی ☐

مالکیت بنا: ☒ دولتی ☐ خصوصی ☐ بلا صاحب ☐

واقع: ☐ مالک دولتی ☐ بنا و اختیار

سند مالکیت: ☐ دارد ☐ ندارد ☒ نام مالک ☐ نام خانوادگی مالک

رفابت مالک: ☐ دارد ☐ ندارد ☒ برگ اهداء ☐ دارد ☐ ندارد ☐
 سیزات اثر: ☐

مکانه اداری: ☐ برگ

برگ مشخصات: ☐ دارد ☒ ندارد

مراحل ثبت: ☐ بررسی مقدماتی ☐ کمیته ثبت ☐ شورای ثبت ☐ شماره ثبت ۲۴۵۲ تاریخ ثبت ۱۹/۷/۸۲

سورت جلسه ثبت: ☐ دارد ☒ ندارد ☐ امضاء موافقت ثبت دارد ☒ ندارد ☐ حکم ثبت: ☐ دارد ☒ ندارد ☐

سوانح پرونده: ۱- ☐ ۲- ☐

۳- ☐

بررسی کننده: محمد محمدی

تاریخ بررسی: ۱۹/۱۰/۸۲

باب مه تعلق

نظر به بند "ج" از ماده واحده قانون تشکیل سازمان میراث فرهنگی کشور مصوب ۱۳۶۴ شمسی
نظر به بند ششم از ماده سوم قانون اساسنامه سازمان میراث فرهنگی کشور مصوب ۱۳۶۷ شمسی
نظر به فصل اول قانون راجع به حفظ آثار ملی مصوب ۱۲ آبان ۱۳۰۹ شمسی و نظام نامه اجرایی آن
و بنا به پیشنهاد معاون پژوهشی سازمان میراث فرهنگی کشور.

اثر فرهنگی، تاریخی بقعه شاه قلندر که مشخصات آن بقرار زیر است:
موقعیت جغرافیایی شهر تهران، راک بخش مرکزی دهستان امان آباد روستای انجدان
قدمت اوایل سده هفتم - صفوی
مميزات

به شماره ۲۴۵۲ در فهرست آثار ملی ثبت می گردد.

رئیس سازمان میراث فرهنگی کشور
سید محمد بهشتی

معاون پژوهشی
حبیب گلشن