

برگه مشخصات اثر و مدارک موجود پرونده ثبتی

نام اثر: نارهای کربانگاه - ترابک - مردور

معروف به:

شهرستان: خرسین

استان: کرمانشاه

تاریخ پیشنهاد:

پیشنهاد دهنده:

قیمت: موسسین - پس از تاریخ

موقعیت مکانی: استان کرمانشاه - شهرستان خرسین - اطراف کهرموسین

گزارش: دارد <input checked="" type="checkbox"/>	گزارشگر	تعداد صفحه	اصل	لاستین	فارسی
عکس: دارد <input checked="" type="checkbox"/>	تعداد	رنگی	سیاه و سفید		کپی
طراحی سفال:	ندارد <input type="checkbox"/>	کروکی:	دارد <input type="checkbox"/>	ندارد <input type="checkbox"/>	
نقشه جغرافیایی:	دارد <input checked="" type="checkbox"/>	مقیاس	۱/		
پلان:	ندارد <input checked="" type="checkbox"/>	مقیاس	۱/	اوزالید <input type="checkbox"/>	کپی <input type="checkbox"/>
مقاطع:	دارد <input type="checkbox"/>	مقیاس	۱/ ترسیم	اوزالید <input type="checkbox"/>	کپی <input type="checkbox"/>
نما:	دارد <input type="checkbox"/>	مقیاس	۱/ ترسیم	اوزالید <input type="checkbox"/>	کپی <input type="checkbox"/>
حریم حفاظتی:	دارد <input type="checkbox"/>	مقیاس	۱/ ترسیم	اوزالید <input type="checkbox"/>	کپی <input type="checkbox"/>
مالکیت بنا:	وقفی <input type="checkbox"/>	دولتی <input checked="" type="checkbox"/>	خصوصی <input type="checkbox"/>	بلاصاحب <input type="checkbox"/>	عام المنفعه <input type="checkbox"/>
واقف:	مالک دولتی:	یتا در اختیار:			
سند مالکیت:	دارد <input type="checkbox"/>	ندارد <input checked="" type="checkbox"/>			
رضایت مالک:	دارد <input type="checkbox"/>	ندارد <input checked="" type="checkbox"/>	برگ اهداء:	دارد <input type="checkbox"/>	ندارد <input type="checkbox"/>
ممیزات اثر:					
مکاتبه اندازی:	برگ				
برگه مشخصات:	دارد <input checked="" type="checkbox"/>	ندارد <input type="checkbox"/>			
مرحل ثبت: شماره ثبت ۴۸۸۲ تاریخ ثبت ۱۳۸۰/۱۲/۱۹					
صورت جلسه ثبت: دارد <input checked="" type="checkbox"/>	ندارد <input type="checkbox"/>				
امضاء موافقت ثبت: دارد <input checked="" type="checkbox"/>	ندارد <input type="checkbox"/>				
حکم ثبت: دارد <input checked="" type="checkbox"/>	ندارد <input type="checkbox"/>				
تواص پرونده اثر: ۱-					
وضعیت فعلی اثر:					

-۳

-۲

بررسی کننده: آرش لافر
تاریخ بررسی:

۸۳/۱۱/۲۷




رئیس سازمان

بسمه تعالی

تاریخ: ۸۱/۲/۲۸
شماره: ۱۱۱-۶۳۴

جناب آقای احمد ترک نژاد
استاندار محترم اسنان کرمانشاه

در اجرای بند «ج» ماده واحده قانون تشکیل سازمان میراث فرهنگی کشور و بند ۶ ماده ۳ قانون اساسنامه سازمان، مصوب مجلس شورای اسلامی و در حدود موارد مربوط از قانون راجع به حفظ آثار ملی و با رعایت مقررات آئین نامه اجرائی قانون اخیرالذکر، آثار تاریخی لیست پیوست، در تاریخ ۸۰/۱۲/۱۹ پس از طی مراحل و تشریفات قانونی لازم در فهرست آثار ملی ایران به ثبت رسیده است و از تاریخ ثبت، تحت حفاظت این سازمان بوده و هرگونه تخریب و دخل و تصرف در اثر مذکور برابر مواد ۵۵۸ لغایت ۵۶۹ از کتاب پنجم قانون مجازات اسلامی «تعزیرات و مجازاتهای بازدارنده» جرم محسوب و مرتکب مشمول مجازاتهای قانونی خواهد بود. مراتب جهت اطلاع و ابلاغ به مقامات و مسئولین ذیربط اعلام می‌گردد. مقتضی است از نتیجه اقدامات انجام یافته این سازمان را مطلع فرمائید.


سید محمد بهشتی

رونوشت:

- ۱- معاونت پژوهشی برای اطلاع بانضمام حکم ثبت و لیست پیوست ✓
- ۲- معاونت حفظ و احیاء برای تهیه حریم، ضوابط حریم و اقدامات لازم دیگر بانضمام لیست پیوست
- ۳- معاونت معرفی و آموزش بانضمام لیست پیوست
- ۴- دفتر امور حقوقی و بین المللی بانضمام لیست پیوست
- ۵- جناب آقای دکتر عباسعلی الهیاری نماینده مردم کرمانشاه در مجلس شورای اسلامی بانضمام لیست پیوست حوزه مربوط

رونوشت به دفتر معاونت پژوهشی
۱۵ / ۲ / ۱۳۸۱
شماره: ۱۰۰۱

- ۶- جناب آقای سید مجتبی موسوی اجاق نماینده مردم کرمانشاه در مجلس شورای اسلامی بانضمام لیست پیوست حوزه مربوط
- ۷- جناب آقای اسماعیل ططری نماینده مردم کرمانشاه در مجلس شورای اسلامی بانضمام لیست پیوست حوزه مربوط
- ۸- مدیریت دفتر امور فرهنگ و هنر جوانان و تربیت بدنی - سازمان مدیریت و برنامه‌ریزی بانضمام لیست پیوست
- ۹- اداره کل مسکن و شهرسازی استان کرمانشاه جهت رعایت حفاظت در طرحهای جامع و تفصیلی و ساماندهی بانضمام لیست پیوست
- ۱۰- سازمان ثبت اسناد و املاک کشور بانضمام لیست پیوست
- ۱۱- اداره ثبت شهرستان هرسین بانضمام لیست پیوست
- ۱۲- نیروی انتظامی شهرستان هرسین بانضمام لیست پیوست
- ۱۳- دادگستری شهرستان هرسین بانضمام لیست پیوست
- ۱۴- شهرداری شهرستان هرسین بانضمام لیست پیوست
- ۱۵- اداره کل میراث فرهنگی استان کرمانشاه بانضمام حکم ثبت اثر جهت اطلاع بانضمام لیست پیوست و رعایت قوانین و ضوابط و اعلام به مالک طبق ماده ۳ قانون راجع به حفظ آثار ملی مصوب ۱۲ آبان ۱۳۰۹ شمسی و ماده ۵ نظامنامه قانون مذکور مصوب ۲۸ آبان ۱۳۱۱ هیأت وزراء
- ۱۶- مدیریت پاسداران میراث فرهنگی بانضمام لیست پیوست
- ۱۷- روابط عمومی جهت انعکاس در روزنامه‌های کثیرالانتشار کشور حسب مفاد قانونی بانضمام لیست پیوست



استان: کرمانشاه

شهرستان: هرسین

ردیف	نام اثر	واقع در	شماره ثبت
۱	بنای ساسانی	استان کرمانشاه - شهرستان هرسین - شهر بیستون	۴۸۸۰
۲	نقش برجسته مهرداد - گودرز - کتیبه شیخ علیخان	استان کرمانشاه - شهرستان هرسین - شهر بیستون	۴۸۸۱
۳	غارهای مرآفتاب /مرتاریک/مردودر	استان کرمانشاه - شهرستان هرسین - اطراف شهر بیستون	۴۸۸۲
۴	نیایشگاه مادی	استان کرمانشاه - شهرستان هرسین - شهر بیستون	۴۸۸۳
۵	سنگ بلاش	استان کرمانشاه - شهرستان هرسین - شهر بیستون	۴۸۸۴
۶	غار مرخزل	شهرستان کرمانشاه - شهرستان هرسین - شهر بیستون	۴۸۸۵
۷	سنگهای تراش خورده	استان کرمانشاه - شهرستان هرسین - شهر بیستون	۴۸۸۶
۸	(فرهاد تراش) فرهاد تاش	استان کرمانشاه - شهرستان هرسین - شهر بیستون	۴۸۸۷
۹	تپه نادری	استان کرمانشاه - شهرستان هرسین - شهر بیستون	۴۸۸۸
۱۰	غار شکار چیان	استان کرمانشاه - شهرستان هرسین - شهر بیستون	۴۸۸۹
۱۱	(بقایای پل ساسانی) خسرو	استان کرمانشاه - شهرستان هرسین - محوطه باستانی بیستون	۴۸۹۰



تاریخ: ۱۹/۱۲/۸۰
شماره: ۱۱۴۴۵۵
پیوست:

بیتالی

برادر گرامی جناب آقای مهندس بهشتی
ریاست محترم سازمان میراث فرهنگی کشور

احتراما

گزارش کارشناسی و مدارک آثار تاریخی - فرهنگی، لیست پیوست بشرح ذیل جهت ثبت در فهرست آثار ملی ارسال می گردد.

با توجه به مفاد بند ۶ ماده ۳ قانون اساسنامه سازمان میراث فرهنگی کشور و ماده ۳ قانون حفظ آثار ملی مصوب ۱۳۰۹ و ماده ۵ آئین نامه اجرائی همان قانون، ثبت آثار ارزشمند تاریخی فرهنگی در فهرست آثار ملی منوط به تصویب آن مقام محترم می باشد. خواهشمند است در صورت موافقت اعلام فرمایند، اقدام گردد.

شورای ثبت منطقه خراسان	مربوط به جلسه مورخ ۸۰/۱۰/۰۴	۴۷۹۱ لغایت ۴۸۱۴
شورای ثبت منطقه خراسان	مربوط به جلسه مورخ ۸۰/۰۸/۱۶	۴۸۱۵ لغایت ۴۸۱۶
شورای ثبت منطقه فارس	مربوط به جلسه مورخ ۸۰/۰۸/۲۹	شماره ۴۸۱۷
شورای ثبت منطقه تهران	مربوط به جلسه مورخ ۸۰/۰۶/۰۷	۴۸۱۸ لغایت ۴۸۳۷
شورای ثبت سازمان	مربوط به جلسه مورخ ۸۰/۱۱/۰۹	۴۸۳۸ لغایت ۴۸۷۷
شورای ثبت منطقه کرمانشاه	مربوط به جلسه مورخ ۸۰/۰۷/۲۶	شماره ۴۸۷۸
شورای ثبت سازمان	مربوط به جلسه مورخ ۸۰/۱۱/۰۹	شماره ۴۸۷۹
شورای ثبت منطقه کرمانشاه	مربوط به جلسه مورخ ۸۰/۰۶/۱۹	۴۸۸۰ لغایت ۴۸۹۳
شورای ثبت منطقه کرمان	مربوط به جلسه مورخ ۸۰/۰۶/۲۷	۴۸۹۴ لغایت ۴۸۹۵
شورای ثبت منطقه فارس	مربوط به جلسه مورخ ۸۰/۰۸/۲۹	۴۸۹۶ لغایت ۴۹۰۱
شورای ثبت منطقه خراسان	مربوط به جلسه مورخ ۸۰/۱۰/۰۴	۴۹۰۲ لغایت ۴۹۰۶
شورای ثبت منطقه تهران	مربوط به جلسه مورخ ۸۰/۰۶/۰۷	۴۹۰۷ لغایت ۴۹۰۹
شورای ثبت منطقه تهران	مربوط به جلسه مورخ ۸۰/۰۳/۳۰	۴۹۱۰ لغایت ۴۹۱۱
شورای ثبت منطقه تهران	مربوط به جلسه مورخ ۸۰/۰۶/۰۷	۴۹۱۲ لغایت ۴۹۱۴
شورای ثبت منطقه تهران	مربوط به جلسه مورخ ۸۰/۰۵/۰۳	۴۹۱۵ لغایت ۴۹۵۲
شورای ثبت منطقه خراسان	مربوط به جلسه مورخ ۸۰/۰۵/۱۱	۴۹۵۳ لغایت ۴۹۵۵
شورای ثبت منطقه تهران	مربوط به جلسه مورخ ۸۰/۰۶/۰۷	۴۹۵۶ لغایت ۴۹۹۹
شورای ثبت سازمان	مربوط به جلسه مورخ ۸۰/۱۲/۰۷	۵۰۰۰ لغایت ۵۰۰۲

جلیل گلشن مهر
معاون پژوهشی

۱۹/۱۲/۸۰

نشانی:

۱۱۱۵ - ۱۲، ۸۰



جمهوری اسلامی ایران

وزارت فرهنگ و ارشاد اسلامی



تاریخ

شماره

پوست

بنیه تعالی

((صورت جلسه))

مخارهای
 پرونده اثر تاریخی - فرهنگی : میراث ملی، میراث بید، مردود در
 استان : کرمان شهرستان : بیستون بخش / خیابان :
 دهستان / کوچه : روستا / پلاک : مربوط به دوره :
 مورثی : با مالکیت : به : که
 توسط اداره کل میراث فرهنگی استان / مدیریت میراث فرهنگی : کرمان جهت ثبت در
 فهرست آثار ملی ایران پیشنهاد شده است در جلسه مورخ ۱۹/۶/۸۰ توسط اعضای شورای ثبت
 منطقه : مورد بررسی و با کد مورد تأیید قرار گرفت برای انجام
 مراحل بعدی به دبیرخانه شورای ثبت سازمان ارسال گردد. ح

اعضاء شورا:

- ۱- حبیب اله رشید بیگی
- ۲- اشرف ستاری
- ۳- مهدی رهبر
- ۴- محمد ابراهیم زارعی
- ۵- رسول اشتودان
- ۶- اسدالله بیرانوند
- ۷- محمد احمدی



باسمہ تعالیٰ

نظر بند «ج» از ماده واحدہ قانون تشکیل سازمان میراث فرہنگی کشور موصوب ۱۰ بہمن ۱۳۶۴ شمسی و بند ششم از ماده سوم قانون اساسنامہ سازمان میراث فرہنگی کشور موصوب ۲۸ تیر ۱۳۶۷ شمسی و فصل اول قانون راجع بہ حفظ آثار ملی موصوب ۱۲ آبان ۱۳۰۹ شمسی و نظام نامہ اجرائی آن و بنا بہ پیشنهاد معاون پژوهشی سازمان میراث فرہنگی کشور.

اثر فرہنگی، تاریخی غارہای مرآفتاب - متراکب - مردود کہ شخصیات آن بقرار زیر است:

موقعیت جغرافیایی: استان کرمانشاہ - شهرستان بہسین - اطراف شہرستون

قدت: ہموستریں پیش از تاریخ

مميزات

بہ شماره ۴۸۸۲ در تاریخ ۱۹/۱۲/۱۳۸۰ در فہرست آثار ملی ثبت کردید.

رئیس سازمان میراث فرہنگی کشور

سید محمد ہشتی

معاون پژوهشی

جلیل گلشن



اداره کل میراث فرهنگی استان کرمانشاه

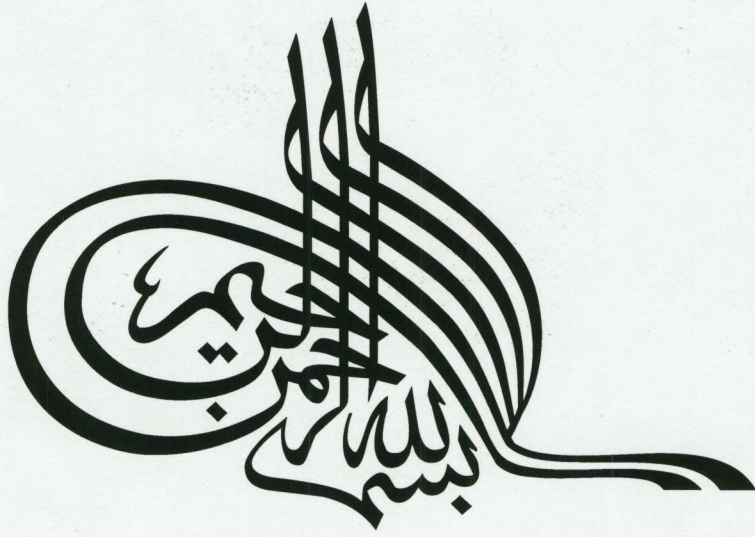
گزارش جهت ارائه ثبت در فهرست آثار ملی کشور

مَرآتَب، مَرآتَرِیگ، مَرآتُودَر

۴۸۸۲

مدیریت پروژه های بیستون و طاق بستان

خرداد ۱۳۸۰



نقشه راهنمای استان

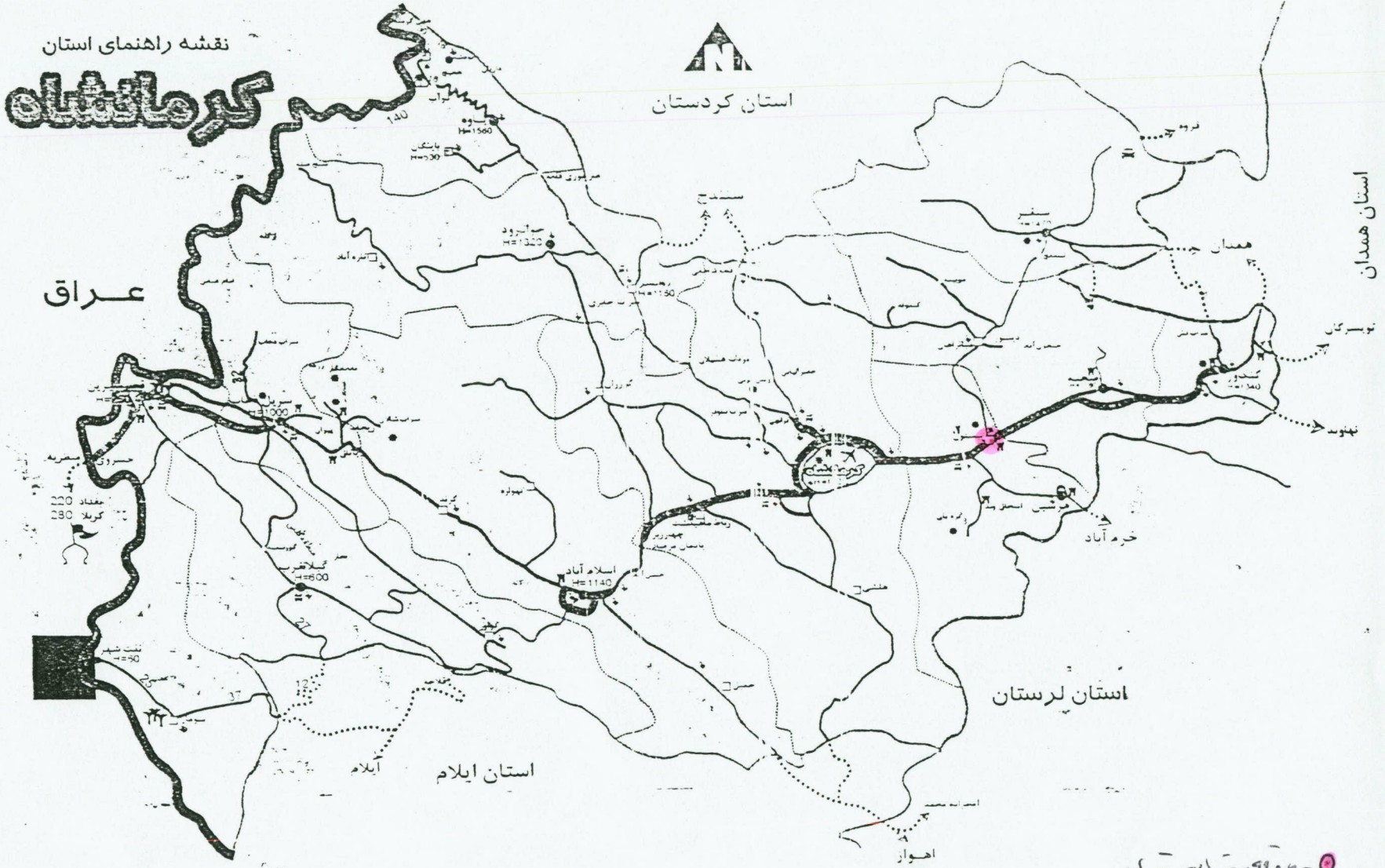
کرمانشاه



استان کردستان

استان همدان

عراق



استان لرستان

استان ایلام

ایلام

● - موقعتا بستون

مختص - مخطوطه تاریخی و فرهنگی



در این گزارش از مقاله آقای فریدون بیگلری در خصوص « بررسی مکانهای نو یافته دیرینه سنگی در بیستون » در مجله باستانشناسی و در تاریخ سال سیزدهم شماره اول پائیز و زمستان ۷۷ عیناً نقل میشود.

درآمد

با توجه به شواهد باستان شناختی در منطقه کرمانشاه، اغلب غارها و پناهگاههای صخره ای این منطقه در اواخر پله ایستوسن مأمّن گروههای شکارگر و گرد آورنده ای بوده که از این مکان ها جهت استقرار فصلی یا مقاصد دیگر استفاده می کردند . در این میان غارهای بیستون، به علت موقعیت مناسب، حداقل از دوره دیرینه سنگی میانی به طور مکرر مورد استفاده انسان بوده است. حاصل این استقرارها حجم چشمگیری از بقایای باستان شناختی است که در این غارها بجای مانده است. در میان این مجموعه غارها تاکنون غار شکارچیان و غار خر کاوش و گمانه زنی شده است (Coon 1951 : Young and Smith 1966) نگارنده در تابستان ۱۳۶۵ بررسی ای در بیستون انجام داد که منجر به شناسایی چند مکان با صنایع دیرینه سنگی میانی و ادوار جدیدتر دیرینه سنگی شد. در نتیجه این بررسی شمار مکانهای شناخته شده عصر سنگ بیستون از دو مکان به پنج مکان افزایش یافت. متن حاضر، گزارش بررسی مذکور است که امیدوارم انتشار آن مقدمه مطالعات مفصلتر در این مکان ها باشد.

جغرافیای طبیعی منطقه

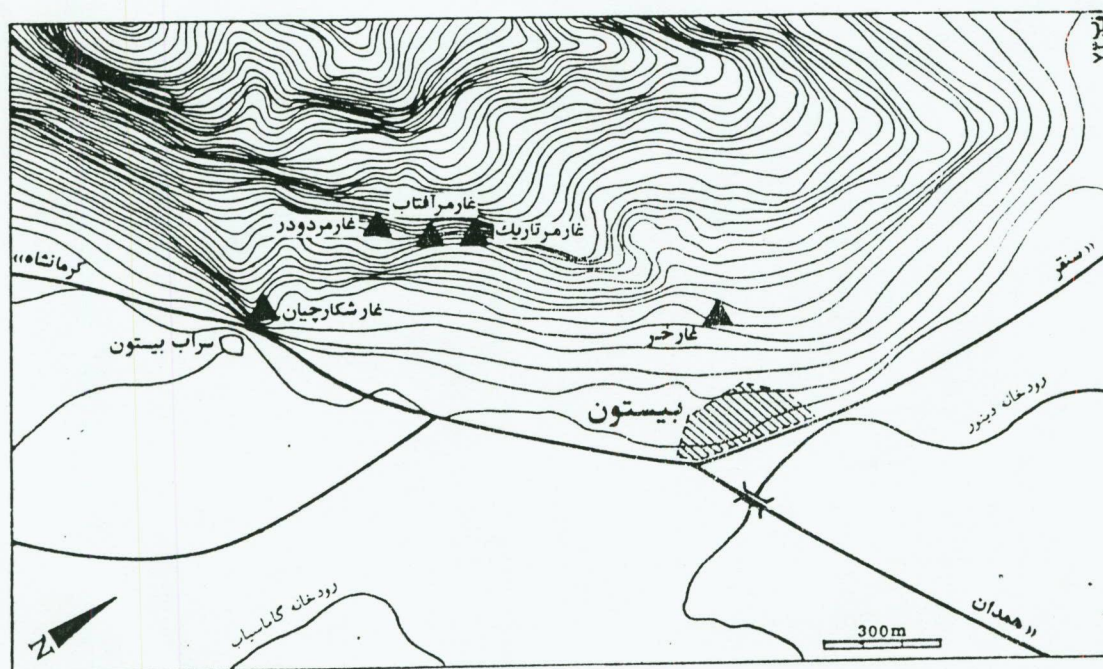
دشت کرمانشاه و چند دشت کوچکتر، نظیر ماهیدشت میان دربند و چمچمال از وسیعترین دره های میانکوهی منطقه زاگراس به شمار می رود.

در حاشیه شمالی این دشت منطقه ای کوهستانی واقع شده که مجموعه ای از کوههای آهکی با دره های متقاطع و درزها و گسلهای فراوان است. مرتفعترین نقطه این کوههای آهکی قله پراو و ارتفاعات دیگر آن شامل کوه میوله، واسی قرال فرامان کمر کوه و بیستون است. کوه بیستون در منتهی الیه

جنوب شرقی این رشته کوه واقع شده و دارای مناطق طبع العبور و صخره ای است که بیش از ۲۷۰۰ متر از سطح دریا ارتفاع دارد. این کوه از جهت جنوب و شرق به دشت چمچمال مشرف است، که با ۱۳۰۰ متر ارتفاع از سطح دریا از دشتهای حاصلخیز منطقه محسوب می شود. دو رودخانه دائمی گاماسیاب و دینور این دشت را مشروب می سازد این دو رودخانه در نزدیکی بیستون به یکدیگر می پیوندند و پس از طی حدود ۲۰ کیلومتر در جنوب غربی بیستون به رودخانه قره سو ملحق می شود. علاوه بر رودخانه های مذکور، چشمه پرآب سراب بیستون نیز در پای خود کوه جاری است. چین و گسل فراوان در کوه بیستون و سایر کوههای منطقه، به همراه عوامل دیگر از قبیل نفوذ آب به درون این سیستم کارستی، باعث تشکیل غارهای متعددی در این منطقه شده است. تعدادی از این غارها در دامنه جنوب شرقی کوه بیستون و به فاصله نزدیکی از هم واقع شده است که در این گزارش به آنها می پردازیم (شکل ۱)

پیشینه بررسیها و کاوشها

اولین مکان دیرینه سنگی که در بیستون کاوش شد غار شکارچیان است. این غار کوچک در پای صخره و مشرف به سراب بیستون قرار گرفته است. کارلتن کوون از موزه دانشگاه پنسیلوانیا در تابستان ۱۳۲۸ (۱۹۴۹ م) آن را حفاری کرد (Coon 1951) در نتیجه این حفاری تعداد نسبتاً زیادی مصنوعات سنگی موستری و دیگر



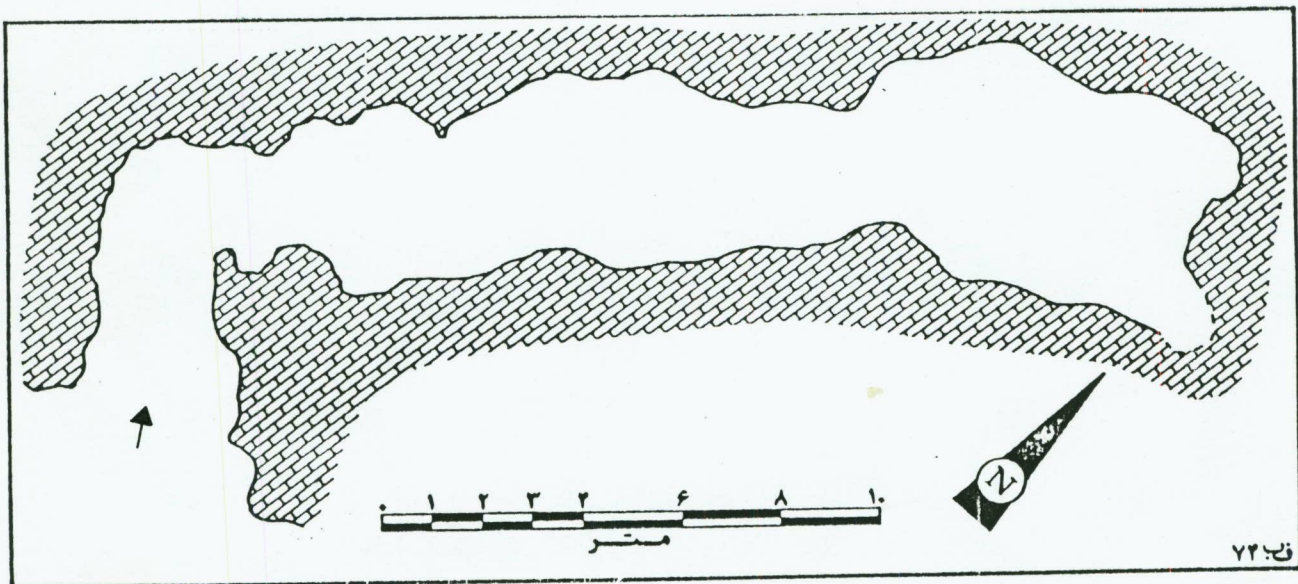
شکل ۱. نقشه توپوگرافی ضلع جنوب شرقی کوه بیستون و موقعیت مکانهای دیرینه سنگی.

(Fig. 1. Topographic Map of a portion of the Bisotun area showing the location of Paleolithic cave sites.)

بقایای باستان شناختی از جمله بخشی از استخوان ساعد انسان و یک دندان پیشین بدست آمده بقایای جانوری بدست آمده عمدتاً مربوط به گوزن و غزال بود و بقایای گاو وحشی، اسب سانان، گراز و غیره نیز یافت شد. صنایع سنگی موستری غار شکار چیان را ابتدا کوون مطالعه و طبقه بندی کرد (Coon 1951). جیمز اسکینر از دانشگاه کلمبیا هم در اوایل دهه ۶۰ م بخشی از این مجموعه را همراه با چند مجموعه موستری از سایر نقاط زاگرس مطالعه کرد (Skinner 1965). به دلیل کاستیهایی که در طبقه بندی این مجموعه وجود داشت اخیراً هارولد دیبل از موزه دانشگاه پنسیلوانیا کل مجموعه مصنوعات موستری غار شکار چیان را از نو مطالعه و طبقه بندی کرده است (Dibble 1984 a). دیبل در جریان این مطالعه متوجه ویژگیهایی در این صنعت شده که تا حدودی از دید محققان پیش از وی پنهان مانده بود. کوون در گزارشی که از حفاری غار شکار چیان منتشر کرد، استخوان ساعد و دندان پیشین به دست آمده از این غار را به انسان نئاندرتال نسبت داد (Coon 1951) اما اخیراً دو انسان شناس آمریکایی، نانسی مینو و اریک ترینکاوس پس از بررسی مجدد این دو نمونه اعلام کردند که دندان یافت شده مربوط به گاوسانان (bovids) است. این دو همچنین با توجه به یک ویژگی ریخت شناختی در استخوان ساعد یافت شده، که بین نئاندرتالها و گونه قدیمتر انسان هوشمند مشترک است. اظهار کردند که به طور قطع نمی توان این استخوان را به یکی از دو گروه فوق نسبت داد (بیگلری ۱۳۷۷) مکان دیگری که در بیستون کاوش شده غار خر یا به گویش محلی مَرخِرل است که در شمال شرقی غار شکار چیان، کمی بالاتر از شهرک بیستون واقع شده است. فیلیپ اسمیت، باستان شناس کانادایی در سال ۱۳۴۴ (۱۹۶۵ م) گمانه ای در این غار حفر کرد (اسمیت، ۱۳۷۵). بقایای باستان شناختی به دست آمده مربوط به دیرینه سنگی میانی جدید و دوره فرادیرینه سنگی بود. بقایای جانوری کشف شده در زمان حفاری را دکستر پرکینز بررسی کرد. این مجموعه شامل اسب سانان، بز کوهی و میش وحشی، گاو وحشی، گوزن، غزال و غیره بود. بعدها بخشی از این مجموعه را که سهم گروه کانادایی بود برایان هسی در بخش انسان شناسی دانشگاه آلا با ما مجدداً مطالعه کرد (Hesse 1987). شمار بقایای بز کوهی و میش در مجموعه مورد مطالعه هستی بیشتر از سایر گونه ها بود در حالی که پرکینز در بررسی مقدماتی مجموعه، شمار بقایای اسب سانان را بیشتر گزارش کرده است. متأسفانه نتایج مطالعه و طبقه بندی صنایع سنگی غار خر تاکنون منتشر نشده و تنها اطلاعات اندکی درباره آنها ارائه شده است (Young and Smith 1966 ; Smith 1986).

موقعیت و وضعیت غارهای بررسی شده

غارهایی که نگارنده بررسی کرده بین غار شکارچیان و غار خر و در ارتفاع بین ۱۵۰۰ تا ۱۶۰۰ متر از سطح دریا واقع شده است. این غارها در امتداد یک گسل قرار دارد. این گسل عمده و دیگر گسلها و درزهای اطراف آن به احتمال قوی عامل اصلی تشکیل غارهای مذکور بوده است. دامنه منتهی به غارها بین ۳۰ تا ۳۵ درجه شیب دارد و پوشش گیاهی آن را اکثراً گونه های درختی ززالک وحشی و درختچه های آلبالوی وحشی تشکیل می دهد.



(شکل ۲. غار مرتاریک بیستون (دهانه غار با علامت → مشخص شده است).

Fig . 2 Mar Tarik cave K Bisotun.

غار مرتاریک : (مَر تَریک)

این غار در حد فاصل دامنه و دیواره ای مرتفع واقع شده و مشرف بر یک سکوی طبیعی است (عکسهای ۱ تا ۳) دهانه غار در ارتفاع سه متری دیواره واقع شده است. بخشی از این دیواره در حد فاصل دهانه غار و سکوی سنگی بر اثر بالا و پایین رفتنهای متوالی در اعصار گذشته ساییده و صیقلی شده است و در جای جای آن شکافهای ساییده ای دیده می شود که جهت صعود به غار استفاده می شده است. غار ۲۵ متر عمق و حدود



۱. موقعیت غار مَر تاریک بر روی صخره های طبیعی



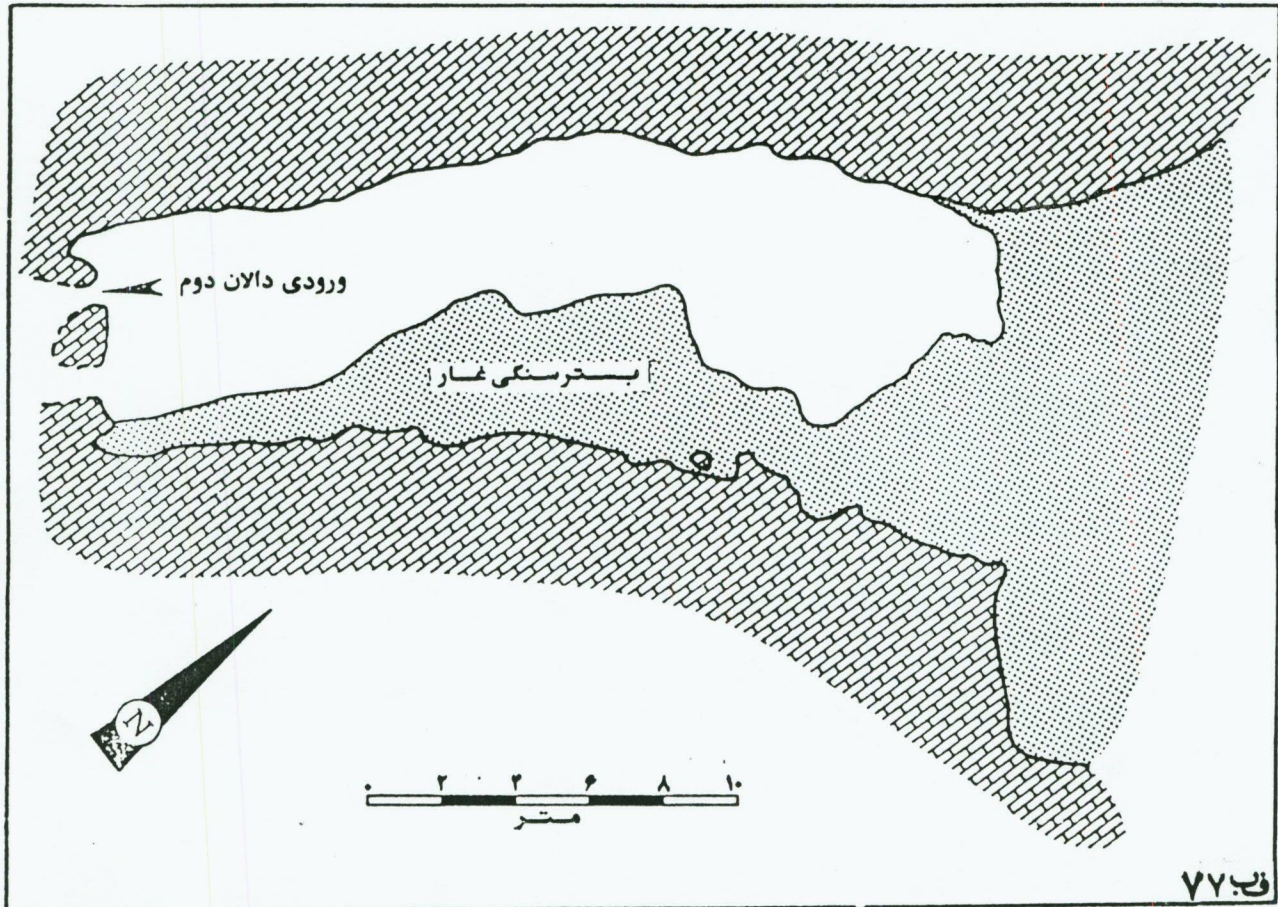
عکس شماره ۲- دهانه غار

عکس شماره ۳- داخل غار

۸۰ متر مربع مساحت دارد و به صورت دالانی عمیق و کم عرض است که در انتها به محوطه نسبتاً بازتری ختم می شود (شکل ۳) سقف غار از ابتدا تا انتهای دالان بین ۱۲۰ تا ۱۵۰ سانتی متر ارتفاع دارد و ارتفاع آن در محوطه انتهای غار به ۱۷۰ سانتی متر می رسد. دهانه غار به سمت جنوب شرقی است و به همین دلیل طی روز تا عمق چند متری در معرض روشنایی و گرمای آفتاب قرار می گیرد. محور اصلی غار در عمق چند متری با زاویه تقریباً ۹۰ درجه به سمت راست منحرف می شود و در نتیجه دالان اصلی غار در تاریکی قرار گرفته است. البته این وضعیت باعث شده که درون غار در فصل زمستان گرمای مطلوبی داشته باشد. غار در تمام طول سال خشک است و فقط در طی زمستان انتهای آن اندکی مرطوب می شود. در بیشتر قسمت‌ها کف سنگی غار کاملاً نمایان است. که احتمالاً حاکی از عمق کم رسوبات کف غار است. به نظر می رسد عمق رسوبات در انتهای غار بیشتر است. متأسفانه به علت حفاریهای غیر مجاز صدمه های زیادی به بقایای باستان شناختی این غار وارد شده است.

غار مَر آفتاب (مَر آفتاو) :

این غار در نزدیکی غار مَر تاریک واقع شده ۲۶ متر عمق دارد و دهانه آن به سمت شمال شرقی است (شکل ۳) دهانه غار حدود ۶ متر ارتفاع دارد و به تدریج از ارتفاع آن کاسته می شود تا جایی که در انتهای غار به ۲ متر می رسد. دالان اصلی حدود ۱۶۰ متر مربع مساحت دارد و در بیشتر قسمت‌های آن کف سنگی غار دیده می شود (عکسهای ۴ تا ۷). یک پشته استالاکمیتی در انتهای غار قرار دارد که دالان اصلی را از بخش انتهایی جدا کرده است. دو دهلیز کم عرض در پایین این پشته وجود دارد که تنها راههای بخش انتهایی غار است. بخش انتهایی حدود ۱۸ متر عمق و حدود ۶۰ متر مربع مساحت دارد و ارتفاع سقف آن کمتر از یک متر است. حدود ۱۱ متر مربع از کف این بخش را به عمق ۸۰ تا ۱۰۰ سانتی متر جویندگان عتیقه حفاری کرده و خاک حاصل را در انتهای دالان اصلی تلبار کرده اند. خود دالان اصلی نیز از گزند حفاران غیر مجاز در امان نمانده و کف آن تقریباً به طور کامل حفاری شده است.



شکل ۳. پلان مرآفتاب، بیستون
Fig . 3 Plan of Mar Aftab cave, Bisotun

عکس شماره ۴



عکس شماره ۵



عکس شماره ۶



عکس شماره ۷

غار مردودر:

مرتفع ترین غار با بقایای دیرینه سنگی در این بخش از بیستون است (عکسهای ۸ تا ۱۳) این غار ۲۰ متر عمق و حدود ۱۷۰ متر مربع مساحت دارد (شکل ۴) ارتفاع سقف غار بین ۱ تا ۳ متر است.

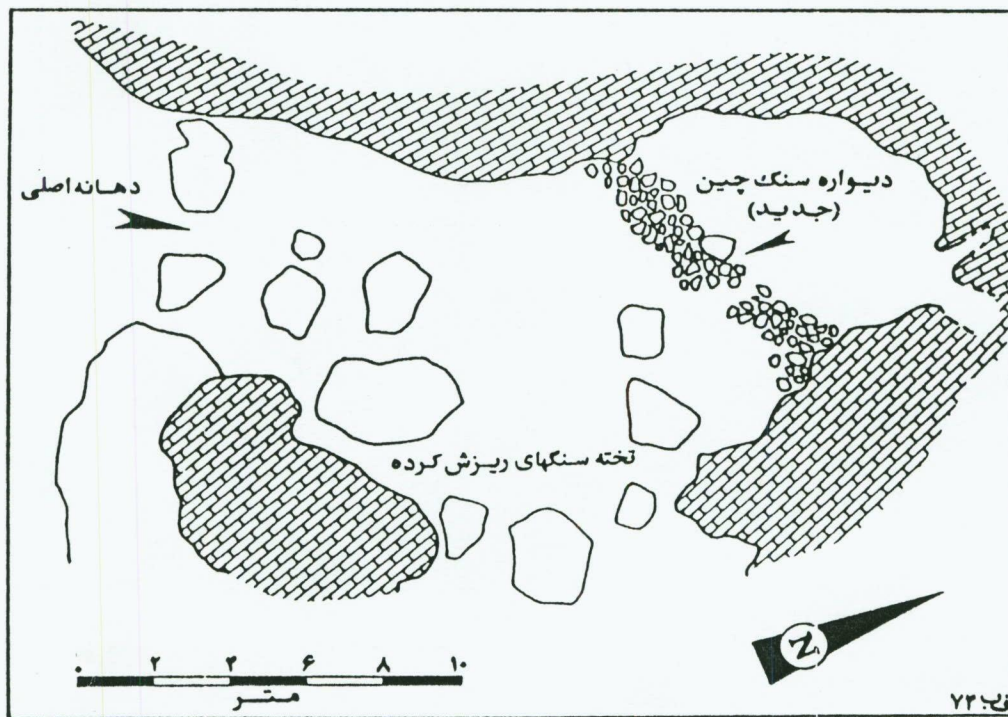
غار مردودر دو دهانه دارد. دهانه اصلی در جهت جنوب- جنوب غربی مشرف بر دره ای پر شیب و کم عرض است که به پرتگاهی منتهی می شود. دهانه دیگر غار در جهت شرقی - جنوب شرقی مشرف بر کوره راهی است که به غارهای مرآفتاب و مرتاریک منتهی می شود. دهانه شرقی غار بر اثر ریزش دیواره در اعصار گذشته به وجود آمده است. بقای تخریب دیواره و ریزش سقف به صورت تخته سنگهای بزرگ در کف غار مشاهده می شود.

با توجه به اینکه بخش اعظم این تخته سنگها نمایان است و رسوبات غار آنها را نپوشانده است، احتمالاً زمان زیادی از تخریب دیواره نمی گذرد. مردودر غار بازی محسوب می شود و نسبت به غارهای دیگر بیشتر در معرض عوامل مختلف جوی مانند باد، باران و هوازدگی بوده است. لایه ای از سنگریزه به ضخامت ۳ تا ۵ سانتی متر کف غار را پوشانده ، که بر اثر عواملی چون هوازدگی از سقف غار ریزش کرده است . در سالهای اخیر از بخش انتهایی غار برای آغل احشام استفاده می شده و آثار آن بصورت یک دیواره سنگچین نیمه ویران هنوز باقی است.

در جنوب غربی غار مردودر و به فاصله ۴۰ متری پناهگاهی صخره ای واقع شده که ۲۰ متر طول و حدود ۷ متر عرض دارد. قطعات بسیار بزرگ سنگ (۲ تا ۵ متر) کف پناهگاه را کاملاً پوشانده، که از دیواره و پیشانی پناهگاه ریزش کرده است. در بررسی دامنه پناهگاه هیچ نوع بقایای باستان شناختی یافت نشد.

مصنوعات سنگی غار مرتاریک

تعداد ۵۵ قطعه مصنوعات سنگی با ویژگی موستری در غار مرتاریک گرد آوری شد. اکثر نمونه ها در انتهای غار یافت شد. این بخش از غار را قبلاً جویندگان عتیقه حفاری کرده و مصنوعات سنگی را از عمقی بین ۱ تا ۲ متر بیرون آورده و در کف غار پراکنده بودند. مجموعه گرد آوری شده شامل قطعات روتوش شده (retouched Pieces) تعداد کمی تراشه ساده (unretouched flake) و واژه های تولید (debris) است. یک سنگ مادر شکسته و یک سنگ مادر مصرف شده (exhausted core) ، نیز در مجموعه مشاهده می شود. انواع سنگی که در این مجموعه بکار رفته شامل ژاسب (jasper) ، چرت (chert) ، کوارتزیت (quartzit) و یک نمونه سنگ آهکی است. در



شکل ۴. پلان غار مردودر، بیستون

Fig . 4 Plan of Mar Dodar cave, Bisotun



عکس شماره ۸



عکس شماره ۹



عکس شماره ۱۰



عکس شماره ۱۱



عکس شماره ۱۲

عکس شماره ۱۳

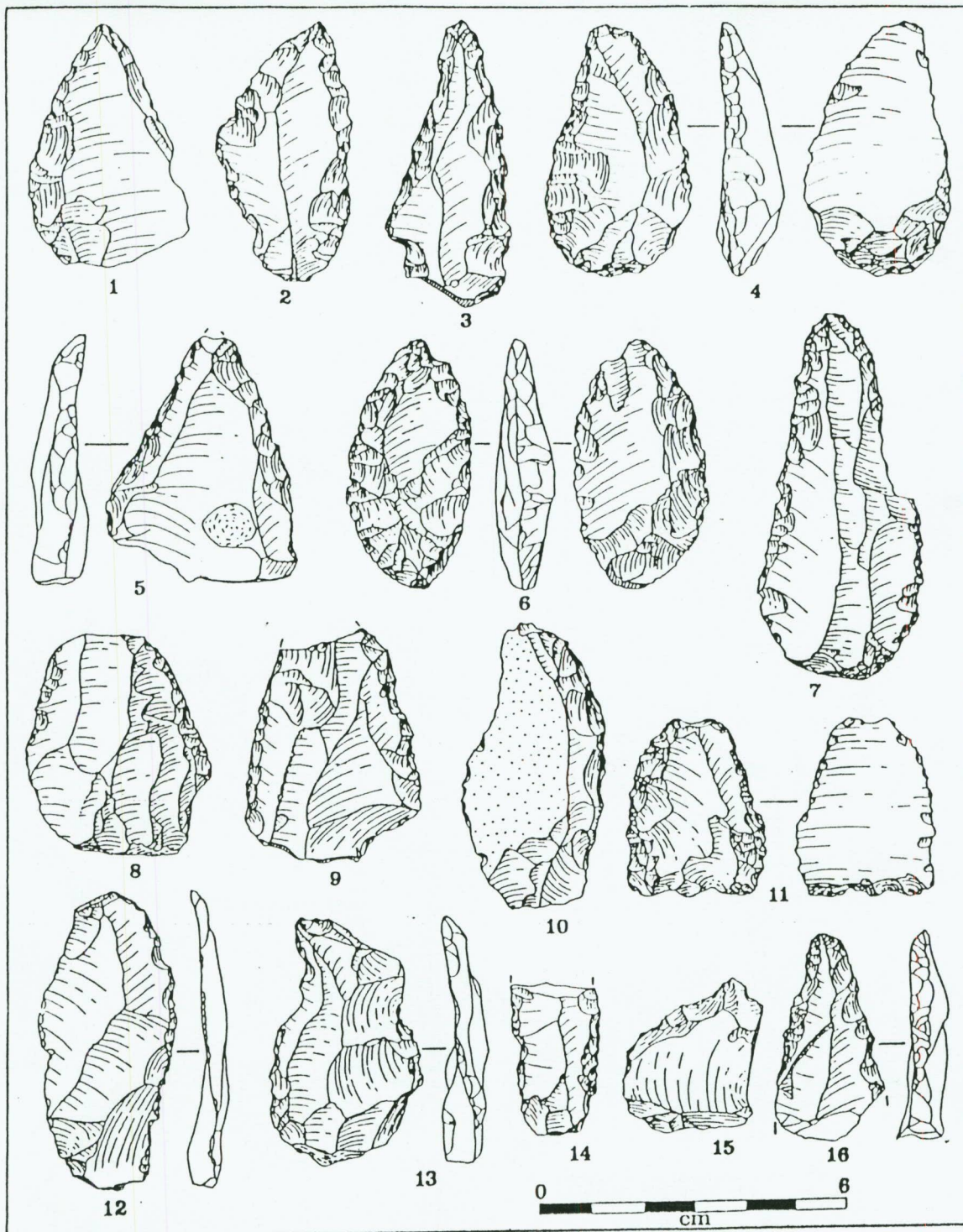
۳۰٪ / ۹ مصنوعات آثار شکستگی مشاهده می شود (۱۷ عدد از کل ۵۵ قطعه). این قطعات احتمالاً در جریان استفاده یا به دلایل دیگر از قبیل حرارت اجاق، لگد مال شدن و غیره شکسته است. بر ۱۲٪ از قطعات نیز بقایای پوسته (cortex) اولیه دیده می شود (۷ عدد از کل ۵۵ قطعه). در کل ۶۷٪ از مجموعه مصنوعات سنگی غار شامل ابزارهای روتوش شده است (۳۷ عدد از کل ۵۵ قطعه). کوچکترین آنها ۳۴/۸ میلی متر و بزرگترین نمونه و ۷۸/۴ میلی متر طول دارد. دو نمونه از ابزارها در واقع سنگ مادرند که یکی از آنها به سوراخ کننده (Percoir) مبدل شده و دیگری که یک سنگ مادر مصرف شده است، پس از دستگیری به عنوان اسکنه (burin) استفاده شده است، مجموعه مرتاریک از لحاظ گونه شناسی متنوع است، اما همانند مجموعه های دیگر موستری در زاگرس خراشنده درصد بالاتری از مجموعه یعنی حدود ۵۱٪ کل ابزارها را تشکیل می دهد (۱۹ قطعه از کل ۳۷ نمونه ابزار).

گروه خراشنده ها شامل خراشنده يك جاني (single side scraper) دو جاني (double side scraper) و متقارب (Convergent side scraper) و خراشنده با روتوش معکوس (in versely retouched side scraper) و خراشنده دو رویه (bifacial side scraper) است. انواع دیگر ابزار شامل پونت (point)، سوراخ کننده، اسکنه، ابزار کنگره دار (notched) و دندانه دار (denticulated) و تراشه با روتوش حاشیه ای است. یکی از خراشنده های دو جانبی در بخش تحتانی قطع و پخ شده (truncated- faceted piece) و لبه تحتانی آن در نتیجه این پخ شدگی دندانه دار شده است. این روش که تکنیک نهرابراهیم خوانده می شود، در دیگر مکانهای موستری منطقه مانند غار شکارچیان، پناهگاه صخره ای و رواسی، غار کنچی و غار شنیدار مشاهده شده است. (Dibble 1984a ; Dibble and Holdaway 1993 ; Baumler and Speth 1993) این تکنیک در صنعت موستری زاگرس شناسایی نشده بود، تا اینکه در دهه ۸۰ میلادی دیبل آن را برای اولین بار در مجموعه موستری غار شکارچیان بازشناخت. (Dibble 1984a) همچنین بخش حبابی یکی از خراشنده های متقارب نیز تراشیده شده است که در مقوله تکنیک نهرابراهیم قرار می گیرد. علاوه بر این تکنیک، تکنیک لوالوا (Levallois) نیز در مجموعه مرتاریک دیده می شود.

این تکنیک در مجموعه موستری غار شکارچیان، پناهگاه صخره ای و رواسی و چند مکان دیگر زاگرس مشاهده شده است (Dibble and Holdaway 1993 ; Dibble 1984a).

ویژگیهای مختلف مجموعه مرتاریک حاکی از بهره برداری زیاد و فشرده از مصنوعات سنگی است. این نوع بهره برداری فشرده در بیشتر مجموعه های موستری زاگرس دیده می شود (Dibble 1991). در گروه خراشنده ها تعداد خراشنده های دو جانبه و متقارب بیشتر است. دیبل معتقد است که انواع یک جانبی، دو جانبی و متقارب، نشان دهنده فرآیند تراش پیوسته از فرم یک جانبی به دو جانبی و در نهایت متقارب است و قطعات دو جانبی و متقارب حاصل مراحل آخر اصلاح این قطعات و بهره برداری از آنهاست (Dibble 1984b). بنابراین می توان چنین تصور کرد که فراوانی خراشنده های دو جانبی و متقارب در این مجموعه حاکی از استفاده زیاد

و فشرده ساکنان غار از قطعات بوده است. از شواهد دیگری که حاکی از استفاده زیاد و فشرده مجموعه مصنوعات سنگی است می توان به تعداد زیاد قطعات روتوش شده و قطعاتی که بر لبه آنها آثار استفاده به چشم می خورد اشاره کرد. بازیافت قطعات از طریق دستکاری سنگ مادرها و تبدیل آنها به ابزار، و استفاده از تکنیک نهر ابراهیم از دیگر شواهد بهره برداری فشرده از این قطعات است. از طرفی هم تعداد بسیار کم تراشه های ساده و قطعات وازده و تعداد اندک نمونه های دارای پوسته ناقص حاکی از این است که اکثر مراحل پردازش و تولید مصنوعات سنگی در جای دیگری خارج از غار انجام شده و قطعات پس از اصلاح و دستکاری به این مکان آورده شده است.



شکل ۸، ابزارهای سنگی موستری از غار مرتاریک. ۱. بونت، ۲، ۳، ۴، ۵. خراشنده متقارب. ۴. خراشنده با بخش حسابی تراشیده شده. ۶. خراشنده دو جانبی، ۱۰. خراشنده یک جانبی. ۱۱. تراشه قطع شده پخ دار (تکنیک نهر ابراهیم)، ۱۲ و ۱۳ تراشه لوالوا، ۱۴. خراشنده، ۱۵. سوراخ کننده

Fig . 8 . Mousterian artifacts from Mar Tarik : 1. Point ; 2-3. Convergent scraper ; 4. Scraper with removed bulb; 5. Convergent scraper; 6. Bifacial scraper; 7. Convergent scraper; 8-9. Double side scraper; 10. single side scraper; 11. Truncated-faceted piece; 12-13. Levallois flakes; 14. Scraper; 15. Piercer; 16. Convergent scraper.

مصنوعات سنگی غار مرآفتاب

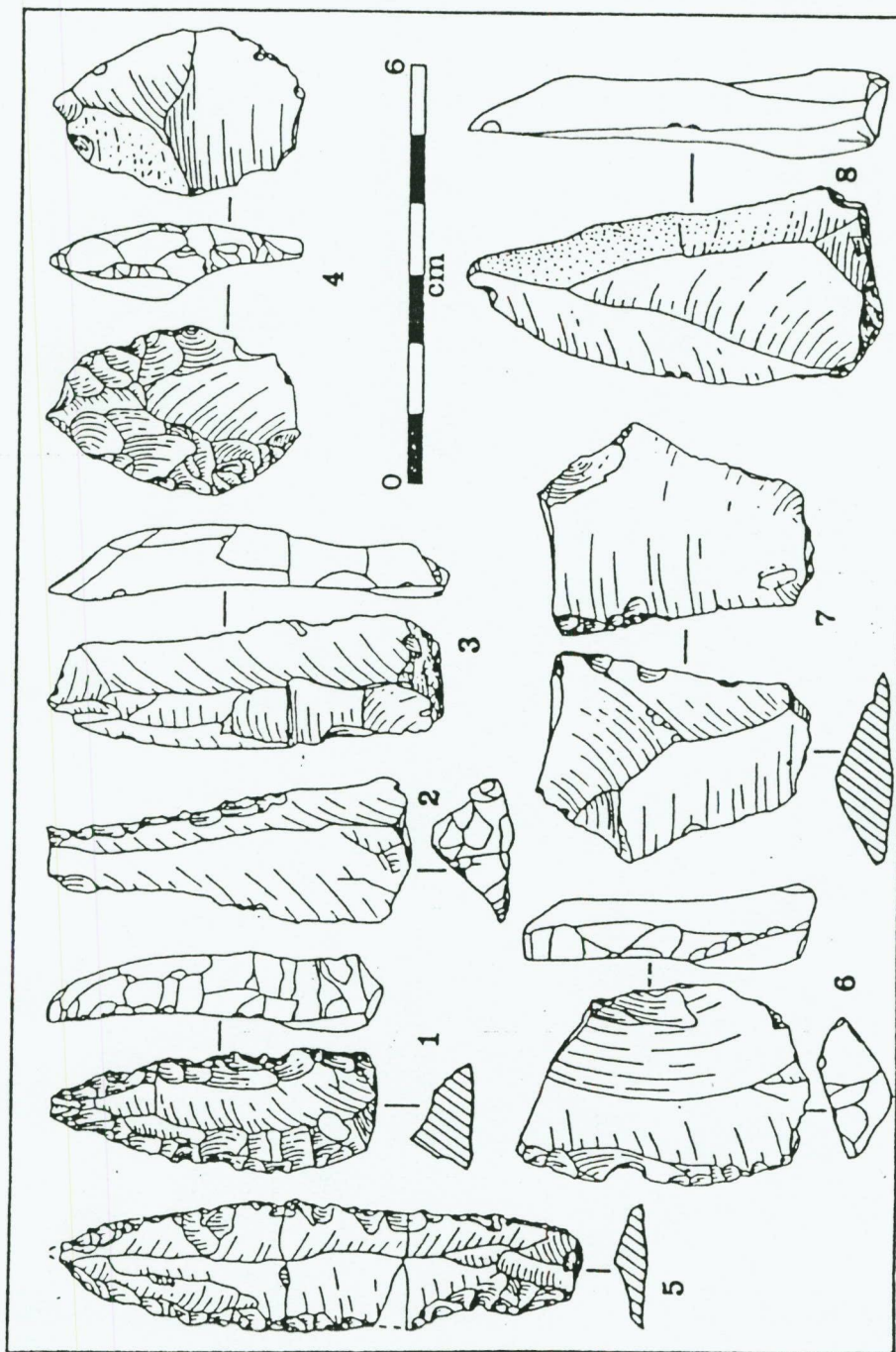
از کف غار مرآفتاب ۲۱ قطعه مصنوعات سنگی با ویژگی صنعت موستری گردآوری شد. انواع سنگ استفاده شده شامل چرت و ژاسب است. مجموعه شامل ۱۰ ابزار روتوش شده، ۲ تراشه ساده (یکی با پوسته ناقص)، ۱ تراشه با آثار استفاده بر لبه جانبی آن، ۵ تراشه وازده و ضایعات تولید، ۱ سنگ مادر، ۱ سنگ مادر شکسته و ۱ قطعه از سنگ مادر (core fragment) است.

در ۶ نمونه آثار شکستگی مشاهده می شود. طول ابزارهای روتوش شده بین ۸/۶۷ تا ۲/۷۵ میلی متر است. ابزارها از لحاظ گونه شناسی ویژگی صنعت موستری را نشان می دهد و شامل ۴ نوع خراشنده جانبی، ۱ پونت کشیده با روتوش پیوسته بر لبه های جانبی، ۲ کنگره دار، ۲ تراشه با روتوش معکوس و ۱ سوراخ کننده (؟) است (شکل ۱۰) همچنین از یک قطعه سنگ مادر به عنوان سوراخ کننده استفاده شده است و بر لبه یک تراشه نیز آثار استفاده دیده می شود.

مورد دیدنی ۲ تراشه ساده است که از یک سنگ مادر واحد جدا شده است. بر روی یکی از آنها پوسته اولیه به صورت ناقص باقی مانده است و احتمالاً حاصل مراحل اولیه تراش سنگ مادر است. وجود دو تکه سنگ مادر و تراشه ها و ضایعات حاصل از تراشه برداری در مجموعه مرآفتاب احتمالاً حاکی از این است که برخی از مراحل تولید در خود غار انجام شده است. علاوه بر مصنوعات سنگی، ابزاری از جنس استخوان یا شاخ در بررسی کف غار به دست آمد. این ابزار، که به شکل مثلث کشیده است. ۹/۵۲ میلی متر طول و ۶/۲۲ میلی متر عرض دارد. در بخش تحتانی آن سه سوراخ است که یکی از سوراخها بر لبه جانبی ابزار واقع شده و احتمالاً حاکی از این است که پیش از شکل دادن به قطعه استخوانی یا شاخی، آن را سوراخ کرده اند. کاربرد این سوراخها مشخص نیست. آثار دستکاری و اصلاح به وضوح در نوک ابزار دیده می شود. لبه جانبی ابزار در این بخش بر اثر استفاده زیاد صیقلی و نازک شده است.

چون تاکنون ابزار استخوانی در محوطه های موستری زاگرس یافت نشده، انتساب این نمونه به فرهنگ موستری دشوار است.

طبق شرایط موجود ساخت و استفاده از ابزار استخوانی در دوره دیرینه سنگی جدید زاگرس رایج شده است و این احتمال وجود دارد که نمونه مذکور مربوط به این دوره های جدیدتر باشد.



شکل ۱۰. ابزارهای سنگی موستری از غار مر آفتاب ۱. خراشنده متقارب، ۲. خراشنده یک جانبی، ۳. تراشه ساده، ۴. سوراخ کننده، ۵. پونت کشیده، ۶. کنگره دار، ۷. تراشه با روتوش معکوس، ۸. تراشه با پوسته ناقص (تراشه ۳ و ۸ از یک سنگ مادر واحد جدا شده اند).

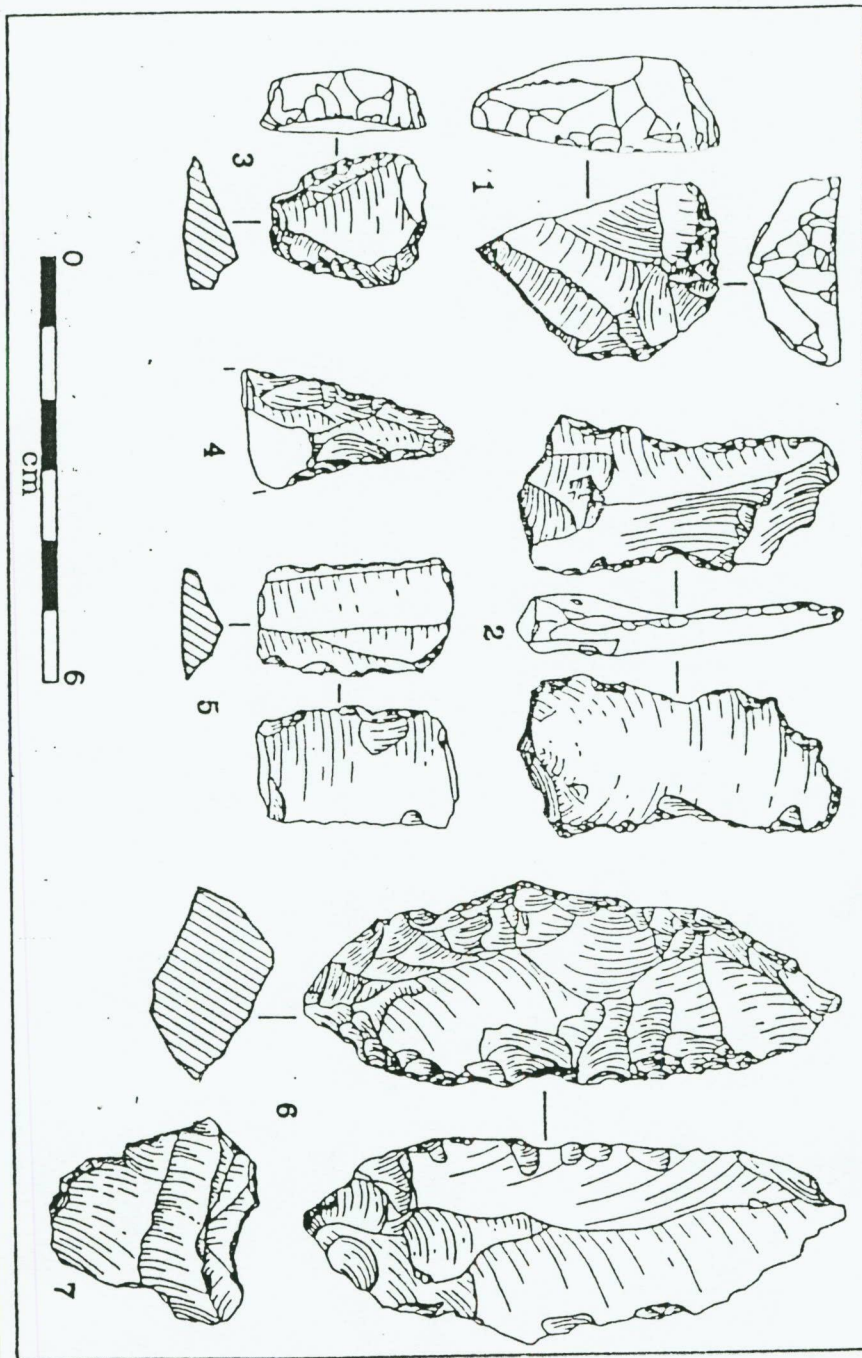
Fig.10. Mousterian artifacts from Mar Aftab. 1. Convergent scraper ; 2. Single side scraper; 3. Unretouched flake; 4. Piercer ; 5. Elongated point ; 6. Notched ; 7. Inversely retouched flake ; 8. Flake with some cortex. (Flakes nos. 3 and 8 are from the same core).

مصنوعات سنگی غار مردودر

در مجموع ۹۸ قطعه متفاوت سنگی از کف غار مردودر گرد آوری شد. در ساخت مصنوعات از انواع مختلف چرت استفاده شده است.

مجموعه شامل ۳۲ ابزار روتوش شده (۳۲/۷٪) ، ۴ قطعه با آثار استفاده بر لبه (۴/۱٪) ، ۱ سنگ مادر مصرف شده و یک قطعه احیای سکوی ضربه سنگ مادر (core Plat form renewall Piece) (۲٪) و ۶۰ قطعه تراشه و واژه های تولید است (۶۱/۲٪) بر روی ۶ قطعه بقایای پوسته باقی مانده است و ۱۵ قطعه نیز آثار شکستگی دارد. به غیر از دو نمونه، اندازه کلیه ابزارهای روتوش شده بین ۳۲/۵ تا ۱۵/۲ میلی متر است. ۵ عدد از ابزارها شاخص صنعت موستری است و شامل یک لیماس (limace) ، یک راکلت (raclette) دو خراشنده جانبی و دو خراشنده مقارب است. ابزار لیماس یا حلزونی شکل از یک تکه سنگ مادر ساخته شده و لبه های جانبی آن روتوش فشرده و متراکم دارد و مقطع آن دوزنقه ای است. مشابه این نمونه از لایه های موستری غار شکارچیان ، غار کنجی و غار شنیدار به دست آمده است (Coon 1951 ; Solecki 1993 Baumler and Speth 1993 ;). ۵ عدد از ابزارها نیز از شاخص های صنعت اوریناسی زاگرس (Zagros Aurignacian) و صنعت زرزی (Zarzian) است و شامل یک خراشنده شیبدار (steep scraper) خراشنده انگشتی (thumbnail scraper) خراشنده انتهایی (end scraper) کنگره دار و تیغه قطع شده کولدار (Truncated backed blade) ، است.

بقیه مصنوعات روتوش شده شامل تراشه کنگره دار- دنداندار، تراشه با روتوش معکوس، تراشه با روتوش حاشیه ای، سوراخ کننده و خراشنده است که نمی توان با اطمینان آنها را به صنعت خاصی منتسب کرد، با این حال از لحاظ فن تراشه برداری اغلب شبیه صنعت موستری است. تراشه ها و واژه های تولید بیش از نیمی از صنایع مردودر را تشکیل می دهد که اندازه آنها بین ۵/۹ میلی متر تا ۲۲/۶ میلی متر است.



شکل ۱۱. ابزارهای سنگی از غار مردودر. ۱. خراشنده شیب دار، ۲. تراشه دندانسه دار (لوالوا)، ۳. خراشنده انگشتی، ۴. خراشنده متقارب، ۵. تیغه قطع شده کولدار، ۶. لیماس، ۷. راکلت (۵،۳،۱ اوریناسی زاگرس یا زرزی ۲، ۴، ۶، ۷ موستری)

Fig. 11. Artifacts from Mar Doder: 1. Steep scraper ; 2. Denticulated flake (Levallois) ; 3. Thumbnail scraper ; 4. Convergent scraper ; 5. Truncated backed blade ; 6. Limace ; 7. Raclette (Nos. 1,3,5 : Zagros Aurignacian or Zarzian ; nos. 2,4,6,7 : Mousterian).

الگوهای استقراری دیرینه سنگی در غارهای بررسی شده.

چون نمونه های گرد آوری شده از این غارها یافته های سطحی است نمی توان با اطمینان درباره الگوهای استقراری در این مکانها سخن گفت. مجموعه مصنوعات سنگی به دست آمده از غار مرتاریک حاکی از این است که گروههای موستری از این غار طی دوره دیرینه سنگی میانی استفاده می کرده اند هر چند این غار برای استقرارهای فصلی مناسب نبوده است. زیرا در واقع شبیه تونلی کم عرض با سقفی کوتاه است و فضای داخلی آن به علت موقعیت دهانه غارتاریک است. اما این نقطه ضعف غار را سکوی مقابل آن و موقعیت کلی غار تا حدودی برطرف کرده است. غار و سکوی مقابل آن در پای یک دیواره قرار گرفته است. این دیواره در ارتفاع حدود ۲۰ متری یک پیشانی برآمده دارد که نقش سر پناه را برای غار و سکوی مقابل آن ایفا می کند. به این ترتیب گروههای موستری می توانسته اند در طول روز از سطح صاف سکوی سنگی همچون پناهگاهی صخره ای استفاده کنند و دیواره نیز چون در جهت جنوب شرقی است، طی روز گرما و حرارت آفتاب را جذب می کرده و باز پس می داده است. شبها نیز غار مرتاریک مکانی گرم و دور از دسترس حیوانات وحشی و جای مناسبی برای گذران بوده است. با توجه به اینکه در این غار هیچ گونه اثری از مصنوعات سنگی ادوار جدیدتر دیرینه سنگی یافت نشده، به نظر می رسد که مرتاریک پس از دوره دیرینه سنگی میانی، یعنی در حدود ۴۰ هزار سال پیش، متروک شده است. در غار مرآفتاب هم مانند غار مرتاریک تنها صنایع سنگی موستری به دست آمد و اثری از صنایع اوریناسی زاگرس یا زرزی در آن مشاهده نشد. روشن نیست که یافت نشدن این صنایع در مرآفتاب نشانه متروک بودن غار طی ادوار مذکور است یا اینکه بقایای دوره های جدیدتر دیرینه سنگی بر اثر عواملی چون فرسایش از بین رفته است. با این حال طی بررسی شواهدی مشاهده نشد که نشان دهنده چنین فرسایشی باشد. غار مرآفتاب ظرفیت اسکان گروههای دیرینه سنگی را داشته و می توانسته به عنوان اقامتگاه فصلی مورد استفاده قرار گیرد، هر چند به علت موقعیت دهانه آن در فصل زمستان چندان مناسب اقامت نبوده است، زیرا در این فصل تنها طی ساعات اولیه روز در معرض تابش و گرمای آفتاب قرار می گیرد و از این رو معمولا مرطوب و نا مناسب است. وجود دیواره ضخیم استلاگمیتی در انتهای دالان اصلی احتمالا حاکی از این است که غار طی اواخر دوره پله ایستوسن مرطوبتر از زمان حال بوده است.

غار مردودر در محوطه ای تقریبا بسته واقع شده شده و مشرف به پرتگاه است. ساکنان غار احتمالا تنها از یک مسیر به دامنه و در نهایت به دشت دسترسی داشته اند. اهمیت مردودر در این است که با توجه به صنایع سنگی به دست آمده از آن، می توان احتمال داد که استقرار در آن از دوره دیرینه سنگی میانی به دوره های بعدی دیرینه سنگی تداوم یافته است، شمار چنین مکانهایی در زاگرس مرکزی و شمالی چندان زیاد نیست. مکانهای شناخته شده دیگر گرارجنه د رخرم آباد، ورواسی در شمال کرمانشاه و شنیدار در کردستان عراق است.

معرض باد غالب محلی است . این باد که در زبان محلی سیه وا (سیاه باد) خوانده می شود بسیار سرد و گزنده است. جهت وزش آن از شمال به جنوب است و تقریباً در تمام فصل زمستان جریان دارد. محفوظ بودن مردودر، خصوصاً در دوره های متأخر دیرینه سنگی که منطقه شرایط آب وهوایی بسیار سرد و خشنی داشته، بر اهمیت آن می افزوده است. شاید به این دلیل باشد که در میان سه غار بررسی شده، تنها در این غار شواهد مربوط به دیرینه سنگی جدید یافت شده است.

مشخصات مکانهای دیرینه سنگی بیستون

نام مکان	نوع مکان	مساحت (متر مربع)	ارتفاع از سطح دریا (به متر)	جهت دهانه	بقایای باستان شناختی	رنگ رسوبات کف غار (بر اساس جدول رنگ خاک MUNSELL)
غار شکارچیان	پناهگاه صخره ای	۳۵	۱۳۰۰	جنوب شرقی	موستری	بخش میانی دهانه 10 YR 6/3 7.5 YR 5/3
غار خر	غار		۱۴۰۰	جنوب	موستری اوریناسی زاگرس زرزی	انتهای غار بخش میانی غار 7.5 YR 5/2 7.5 YR 4/2
مرتاریک	غار	۸۰	۱۵۴۰	جنوب-جنوب شرقی	موستری	انتهای غار 7.5 YR 5/4 7.5 YR 5/6
مرآفتاب	غار	۱۹۰	۱۵۶۵	شمال شرقی	موستری	بخش میانی غار 7.5 YR 5/3 7.5 YR 5/4
مردودر	غار	۱۷۰	۱۵۸۵	جنوب-جنوب غربی شرق- جنوب شرقی	موستری اوریناسی زاگرس یا زرزی	بخش میانی غار 7.5 YR 5/3 7.5 YR 5/4

نتیجه

وجود صنایع موستری در تمامی غارهای بیستون حاکی از اهمیت این مکانها در دوره دیرینه سنگی میانی است. به نظر می رسد گروههای موستری در این دوره به صورت گسترده ای از غارهای مذکور جهت استقرارهای فصلی یا موقت استفاده می کردند. تاکنون چنین تجمعی از مکانهای موستری در دیگر نقاط زاگرس مشاهده نشده و از این لحاظ بیستون اهمیتی ویژه دارد.^۱

^۱ حاشیه ۱. مکانهای موستری در سایر نقاط کرمانشاه به صورت پراکنده یافت شده است. این مکانها شامل يك محوطه باز و يك غار کوچک در نزدیکی هرسین که مورتسن و اسمیت شناسایی کردند (Smith 1986)، پناهگاه صخره ای ورواسی و غار قبه در شمال، شمال شرقی کرمانشاه که گروه بریدوود شناسایی کرده. (Braid wood 1960) غار داش کفر (دواشکفته) در غرب طاق بستان (Bigla ri and Haidari n.d) و غارهای برویس در دامنه جنوبی کوه ویس است که در سالهای اخیر نگارنده و سامان حیدری شناسایی کرده اند.

یکی از دلایل عمده چنین تراکم استقراری در موقعیت خاص این غارها نهفته است. غارها در حد فاصل دو حوزه طبیعی، یعنی کوهستان و دشت، قرار گرفته است و ساکنان آنها به منابع طبیعی هر حوزه دسترسی داشته اند. آنان می توانستند به شکار گله های مهاجر که در دشتهای اطراف تردد می کردند پردازند و در فصلی که گله های مهاجر از قلمرو آنان خارج می شدند، می توانستند از طریق شکار گله های بز کوهی در ارتفاعات مشرف بر غارها گذران کنند. از طرفی هم دو رودخانه گاماسیاب و دینور فاصله کمی با غارها دارند و سراب بیستون نیز کاملاً در دسترس است.

همچنین در طول زمستان ساکنان غارها به علت زاویه تقریباً جنوبی دیواره بیستون از حداکثر حرارت و گرمای آفتاب برخوردار بودند. با توجه به چنین ویژگیهایی است که می توان پی برد چرا گروههای شکارگر-گرد آورنده موستری جدیدتر دیرینه سنگی ظاهراً تنها در غار خر و غار مردودر مواردی از سکونت بوده، زیرا بقایای صنایع اوریناسی زاگرس و زرزی فقط از این دو غار به دست آمده است. به نظر می رسد که طی دوره های مذکور دامنه استقرارها محدود شده است. دلیل کاهش استقرارهای اواخر دیرینه سنگی در بیستون روشن نیست.

اگر واقعاً چنین کاهشی روی داده باشد، احتمالاً ناشی از تغییرات آب و هوایی و سرد شدن هوا در ایسن دوره ها بوده است، با این حال، در دیگر نواحی مجاور بیستون چنین کاهشی در استقرارهای دیرینه سنگی جدید مشاهده نمی شود.^۲

سخن آخر

بررسی غارهای بیستون فرصت ارزشمندی در اختیار ما می گذارد تا در زمینه الگوهای استقراری و معیشتی دوران دیرینه سنگی در این مکانها، ویژگیهای صنایع موستری آنها و ارتباط این صنایع با سایر مجموعه های موستری زاگرس، مسئله خاستگاه صنایع اوریناسی زاگرس و ارتباط آن با صنایع دوره پیشین (موستری) و سایر مسائل مربوط به دوران دیرینه سنگی این منطقه به مطالعه و پژوهش پردازیم. البته لازمه چنین کاری در وهله نخست حفاظت این غارها در برابر جویندگان عتیقه است. متأسفانه در طی دو دهه گذشته و همزمان با اوج گیری تب عتیقه جویی اکثر این غارها به کرات هدف حفاریهای غیر مجاز قرار گرفته و آسیبهای جدی به بقایای باستان شناختی آنها وارد شده است.^۲

حاشیه

۲. نزدیکترین مکانهای شناسایی شده دیرینه سنگی جدید، در چند کیلومتری شمال بیستون واقع شده است و شامل محوطه بازچرخلان و پناهگاه صخره ای زرده بیچک است. صنایع سنگی این دو مکان دارای ویژگیهای اوریناسی زاگرس است (بررسی ۱۳۷۴ف. بیگلری و س.حیدری)

۳. لازم می دانم از شادروان عنایت الله امیرلو یاد کنم که در تهیه این مقاله مرا یاری و تشویق کرد و از آقایان ناصر نوروززاده چگینی سرپرست پژوهشکده باستان شناسی، دکتر صادق ملک شهمیزادی از دانشگاه تهران، کامیار عبدی از دانشگاه میشیگان، عباس مترجم معاونت پژوهش مرکز میراث فرهنگی استان کرمانشاه که هر یک به نحوی مرا یاری دادند و از آقایان فریدون جمشیدی و سامان حیدری از دانشگاه اصفهان که در نقشه برداری غارهای بیستون و مراحل مختلف نگارش مقاله حاضر مرا یاری دادند و همچنین از دکتر جان اسپت از دانشگاه میشیگان و دکتر هارولد دیبل از دانشگاه پنسلوانیا که اکثر منابع این مقاله را برای نگارنده فرستادند و دکتر اریک ترینکاوس از دانشگاه واشنگتن که اطلاعاتی درباره نتایج مطالعه بقایای انسانی غار شکارچیان (استخوان ساعد و دندان پیشین) در اختیار نگارنده گذاشت صمیمانه سپاسگذاری کنم.

کتابنامه

الف) فارسی

اسمیت، فیلیپ ۱۳۷۵ "گزارش مقدماتی حفاری در غار خر و تپه گنج دره" ترجمه فریدون بیگلری و سامان حیدری، بیک بیستون، ضمیمه مجله آوینه، ش ۲۶ و ۲۷ ص ۱۱۴-۱۱۲
بیگلری فریدون. ۱۳۷۷. «غار شکارچیان و کهنترین بقایای انسانی کشف شده در ایران» اطلاعات علمی، س ۱۲، ش ۸ ص ۵۴

ب) لاتین

- Dibble, H. and S. J. Holdaway, 1993, "The Middle Paleolithic Industries of Warwasi", In *The Paleolithic Prehistory of the Zagros-Taurus*, Edited by D. Olszewski and H. Dibble Philadelphia: University Museum Press, PP. 75-100.
- Hesse, B., 1986, "Paleolithic Faunal Remains from Ghar-i Khar Western Iran", *MASCA Journal* vol. 6, pp. 37-45 Skinner, J., 1965 *The Flake Industries of Southwest Asia. A Typological Study*, Ph. Dissertation, Columbia University, University Microfilms, Ann Arbor. Smith, P.E.L., 1986, *Paleolithic Archaeology in Iran*, The American Institute of Iranian Studies, Monograph 1, Philadelphia: The University Museum, University of Pennsylvania.
- Solecki, R.S and R.L. Solecki, 1993, "The Pointed Tools from the Mousterian Occupations of Shanidar Cave, Northern Iraq". In *The Paleolithic Prehistory of the Zagros-Taurus*, Edited by Olszewski and H. Dibble, Philadelphia: University Museum Press, pp. 119-146. Young, T.C. and P. E. L. Smith, 1966, "Research in the Prehistory of Central Western Iran". *Science* 153:386-391.
- Baumler, M. and J. d. Speth, 1993, "A Middle Paleolithic Assemblage from Kunji Cave, Iran". In *The Paleolithic Prehistory of the Zagros-Taurus*, Edited by D. Olszewski and H. Dibble, Philadelphia: University Museum Press, pp. 1-74.
- Biglari, F. and Haidari, S. n. d "Do-Ashkaft: A Mousterian Cave site in Central Western Zagros, Iran" (manuscript in Preparation).
- Braidwood, R., 1960, "Seeking the World's First Farmers in Persian Kurdistan", *Illustrated London News* 237: 695-697.
- Coon, C. S., 1951, *Cave Explorations in Iran*, Philadelphia: University Museum Press.
- Dibble, H., 1984 a, "The Mousterian Industry from Bisitun Cave (Iran)", *Paleorient* 18:23-34.
- Dibble, H., 1984b, "Interpreting Typological Variation of Middle Paleolithic Scrapers: Function, Style, or Sequence of Reduction?", *Journal of field Archaeology* 11: 431-436. Dibble, H., 1991, "Mousterian Assemblage Variability on an Interregional Scale. *Journal of Anthropological Research* 47 (2): 239-258.